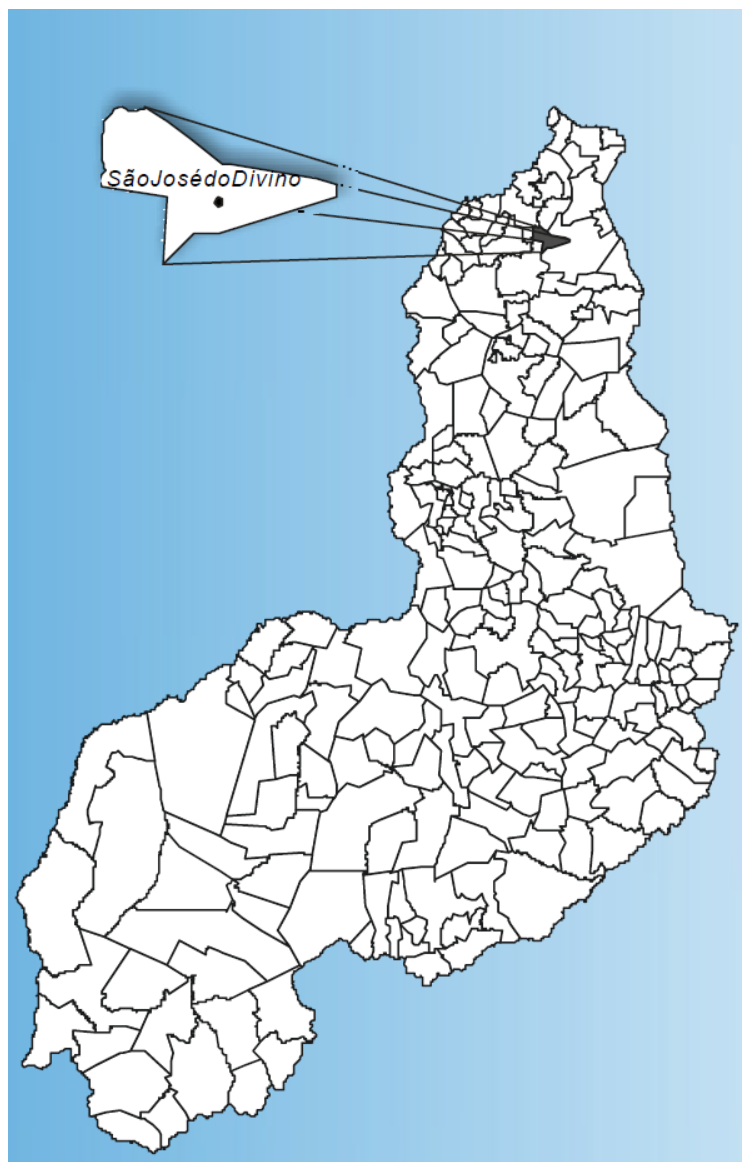


# SÃO JOSÉ DO DIVINO

- PERFIL MUNICIPAL 2013 -



São José do Divino (PI), Abril/2013

# PERFIL MUNICIPAL - 2013

Estado

PIAUI

Município

SÃO JOSÉ DO DIVINO

### MENSAGEM DO PREFEITO

A Prefeitura Municipal de São José do Divino lança a Publicação **SÃO JOSÉ DO DIVINO: PERFIL MUNICIPAL 2013**, oferecendo aos empresários, estudantes e a comunidade todas as informações disponíveis sobre o município. Tudo o que há de mais recente acerca da administração pública, características gerais, população, saúde, educação, Indicadores sociais, infraestrutura, aspectos econômicos e sociais, convênios e repasse de recursos ao município. Reunido em único volume e apresentado no formato de tabelas, quadros, gráficos, figuras e mapas seguidos de análises descritivas, tudo em linguagem simples, clara e objetiva para facilitar a consulta.

Para elaboração deste diagnóstico utilizou-se dados estatísticos das publicações do IBGE, da Fundação Cepro, dos sites oficiais do Governo Federal e informações obtidas junto às instituições públicas e privadas do Estado do Piauí.

**JOSÉ DE SENA MACHADO FILHO**  
Prefeito Municipal de São José do Divino

SUMÁRIO

<b>1 – ADMINISTRAÇÃO PÚBLICA.....</b>	<b>05</b>
1.1 – PREFEITURA MUNICIPAL.....	05
1.2 – RESULTADOS DAS ELEIÇÕES DE 2012.....	05
<b>2 – CARACTERÍSTICAS GERAIS DO MUNICÍPIO.....</b>	<b>06</b>
2.1 – SITUAÇÃO GEOGRÁFICA.....	06
2.2 – HISTÓRICO DE FUNDAÇÃO DO MUNICÍPIO.....	07
2.3 - INSERÇÃO TERRITORIAL NO ESTADO .....	07
2.4 – ASPECTOS FISIAGRÁFICOS.....	09
2.5 – RECURSOS HIDRÍCOS.....	11
<b>3 – POPULAÇÃO.....</b>	<b>13</b>
3.1 – EVOLUÇÃO POPULACIONAL.....	13
3.2 – POR DEFICIÊNCIA.....	13
3.3 – POR FAIXA ETÁRIA.....	14
<b>4 – SAÚDE.....</b>	<b>15</b>
4.1 - INFRAESTRUTURA .....	15
4.2 - PROGRAMAS.....	15
4.3 - COBERTURA VACINAL .....	16
4.4 – MORTALIDADE INFANTIL E MATERNA .....	17
4.5 – TRANSFERÊNCIAS DE RECURSOS FINANCEIROS .....	18
<b>5 – EDUCAÇÃO.....</b>	<b>19</b>
5.1 - ÍNDICE DE DESENVOLVIMENTO DA EDUCAÇÃO BÁSICA.....	19
5.2 – MATRÍCULAS.....	19
5.3 - ESCOLAS .....	20
5.4 – DOCENTES.....	21
<b>6 – INDICADORES SOCIAIS .....</b>	<b>22</b>
6.1 - ÍNDICE FIRJAN DE DESENVOLVIMENTO MUNICIPAL (IFDM).....	22
6.2 - PROGRAMAS SOCIAIS DO GOVERNO FEDERAL.....	23
<b>7 – INFRAESTRUTURA FÍSICA DO MUNICÍPIO.....</b>	<b>24</b>
7.1 – HABITAÇÃO.....	24
7.2 – ENERGIA ELÉTRICA.....	24
7.3 – SANEAMENTO BÁSICO.....	25
7.4 – TRANSPORTE E VIAS DE ACESSO.....	26
7.5 – COMUNICAÇÕES.....	28
<b>8 – ASPECTOS ECONÔMICOS E SOCIAIS.....</b>	<b>29</b>
8.1 – PRODUTO INTERNO BRUTO.....	29
8.2 – DISTRIBUIÇÃO DE RENDA.....	30
8.3 – MERCADO DE TRABALHO.....	31
8.4 – SETOR PRIMÁRIO.....	31
8.5 – EMPRESAS .....	34
<b>9 – CONVÊNIOS.....</b>	<b>35</b>
9.1 – CONVÊNIOS COM O GOVERNO ESTADUAL .....	35
9.2 – CONVÊNIOS COM GOVERNO FEDERAL.....	35
<b>10 – TRANSFERÊNCIAS GOVERNAMENTAIS .....</b>	<b>39</b>
<b>REFERÊNCIAS BIBLIOGRÁFICAS.....</b>	<b>41</b>

## 1 – ADMINISTRAÇÃO PÚBLICA

### 1.1 – PREFEITURA MUNICIPAL

- Prefeito Eleito Para Gestão (2013 a 2016): José de Sena Machado Filho
- Endereço da Prefeitura: Praça Manoel Divino, S/N
- CEP: 64.245-000
- Telefone: (86) 3346-1134
- Coeficiente do FPM: 0,06

### 1.2 – RESULTADOS DAS ELEIÇÕES DE 2012

- Prefeito Eleito: José de Sena Machado Filho
- Vice Prefeito: Milton Gomes Machado
- Votos recebidos: 3.293 (84,83% dos votos validos)
- Vagas Vereadores: 09

Quadro 1 – São José do Divino: Relação dos Vereados eleitos para o mandato – 2013 a 2016.

Nº	Nome dos Vereadores	Nº Votos
14444	Maria Neusa Fontenele	481
14555	Fernando Vieira de Sousa	416
22333	Edilene de Jesus Sampaio	326
15555	Maria Betania Freire Fontenele	315
25369	Maria Jose Santos Machado	292
65555	Manoel Francisco de Sousa	275
22222	Carlos Carvalho Araujo	262
25123	Bernardo Sousa Carvalho	251
14567	Erivaldo Machado de Cerqueira	196

Fonte: Tribunal Regional Eleitoral - PI

## 2 – CARACTERÍSTICAS GERAIS DO MUNICÍPIO

### 2.1 – SITUAÇÃO GEOGRÁFICA

- Microrregião (IBGE): Litoral Piauiense
- Território (SEPLAN/PI): Cocais
- Altitude da Sede: 175 m
- Latitude: 03°48'41”
- Longitude: 41°49'58”
- Distância da Capital: 220 km

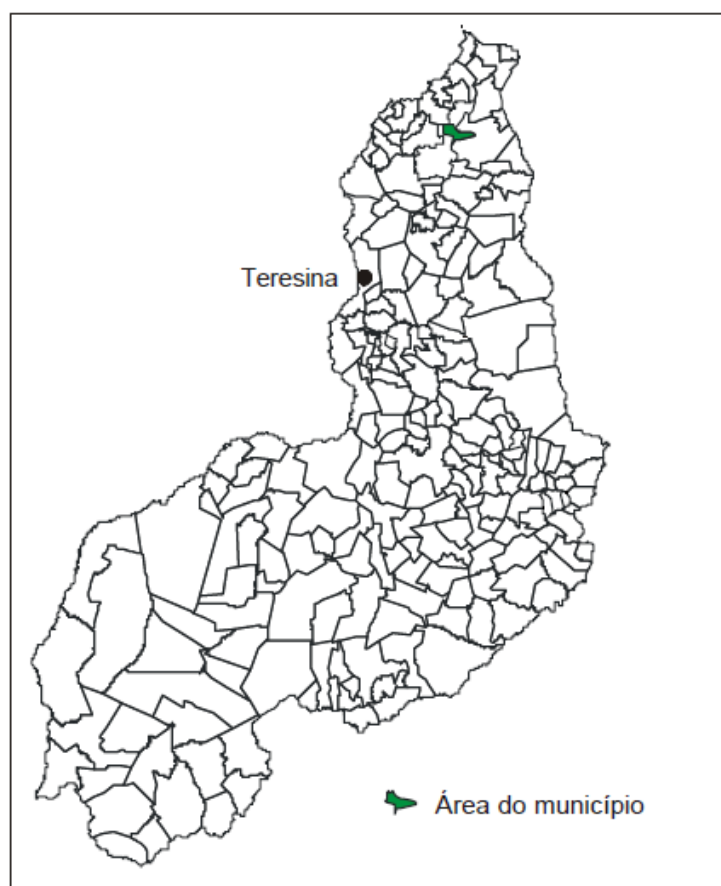


Figura 1: São José do Divino - Localização  
Fonte: CPRM

A área do município de São José do Divino corresponde 319,13 km<sup>2</sup>, o que representa 0,13% da área do Estado, fazendo divisas territoriais com 04 municípios piauienses.

Quadro 2 - São José do Divino: Limites do município

Limites	Municípios
Norte	Caraúbas do Piauí / Joaquim Pires / Batalha
Sul	Piracuruca / Batalha
Leste	Piracuruca
Oeste	Batalha / Joaquim Pires

Fonte: IBGE e Fundação CEPRO, Piauí – Informações Municipais - 2000

### 2.2 – HISTÓRICO DE FUNDAÇÃO DO MUNICÍPIO

- Ato e Data de Criação: Lei Estadual de 4.477, de 29/04/1992
- Nº da Lei: 4.477
- Data de Instalação: 01/01/1993
- Município de Origem: Piracuruca
- Gentílico: Divinense

Distrito criado com a denominação de São José, pela Lei Municipal nº 208, de 04/01/1956, subordinado ao município de Piracuruca.

Elevado à categoria de município e distrito com a denominação de São José do Divino, pelo artigo 35, inciso II, do ato das disposições constitucionais transitórias da Constituição Estadual de 05/10/1989, regulamentado pela Lei Estadual nº 4.477, de 29/04/1992, desmembrado de Piracuruca. A sua instalação foi em 01/01/1993.

Fonte: IBGE

### 2.3 - INSERÇÃO TERRITORIAL NO ESTADO

De acordo com os critérios metodológicos de divisão territorial do IBGE, o município de São José do Divino está situado na Microrregião Litoral Piauiense, que é composta por um total de 14 (quatorze) municípios. São eles: Bom Princípio do Piauí, Buriti do Lopes, Cajueiro da Praia, Caraúbas do Piauí, Caxingó, Cocal, Cocal dos Alves, Ilha Grande, Luís Correia, Murici dos Portelas, Parnaíba, Piracuruca, São João da Fronteira e **São José do Divino**.

No ano de 2004, o Governo do Estado do Piauí, através da sua Secretaria de Planejamento, redefiniu os espaços físico-geográficos do Estado, estruturando, uma nova regionalização, cuja metodologia levou em consideração os aspectos geoambientais, socioeconômicos e políticos-institucionais (ver figura 2).



Figura 2 – Piauí: Territórios de Desenvolvimento  
Fonte: SEPLAN/PI

Nesta nova definição territorial, o município de São José do Divino está inserido na Macrorregião do Meio Norte, no Território de Desenvolvimento denominado Cocais que é composto por 21 (vinte e um) municípios. (ver Figura 3).

Os municípios que compõem o Território do Cocais são: Barras, Batalha, Campo Largo do Piauí, Esperantina, Joaquim Pires, Joca Marques, Luzilândia, Madeiro, Matias Olímpio, Morro do Chapéu do Piauí, Nossa Senhora dos Remédios, Porto, São João do



Arraial, Brasileira, Domingos Mourão, Lagoa do São Francisco, Milton Brandão, Pedro II, Piracuruca, Piri-piri, São João da Fronteira e São José do Divino.

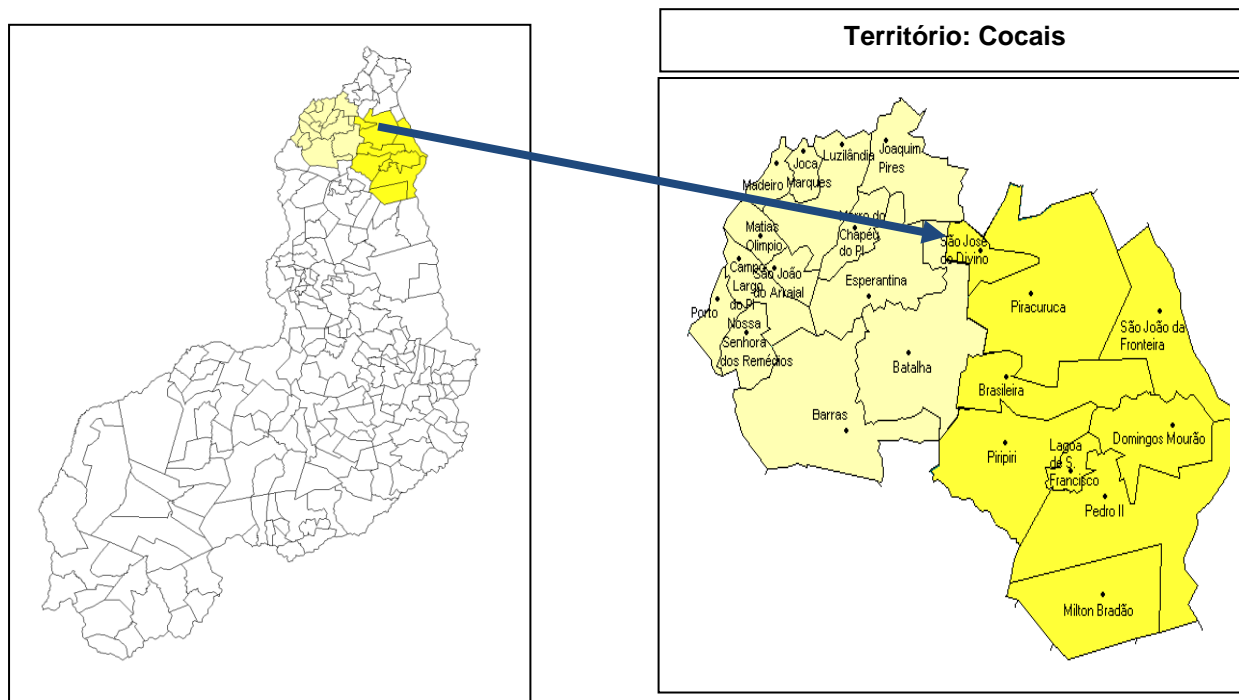


Figura 3 - Localização do município de São José do Divino, dentro do Território Cocais.

Fonte: SEPLAN/PI

### 2.4 – ASPECTOS FISIAGRÁFICOS

Os dados sobre os aspectos fisiográficos do município de São José do Divino foram extraídos do documento “Projeto Cadastro de fontes de Abastecimento por Água Subterrânea”, publicado pela Companhia de Pesquisas de Recursos Minerais – CPRM, em 2004.

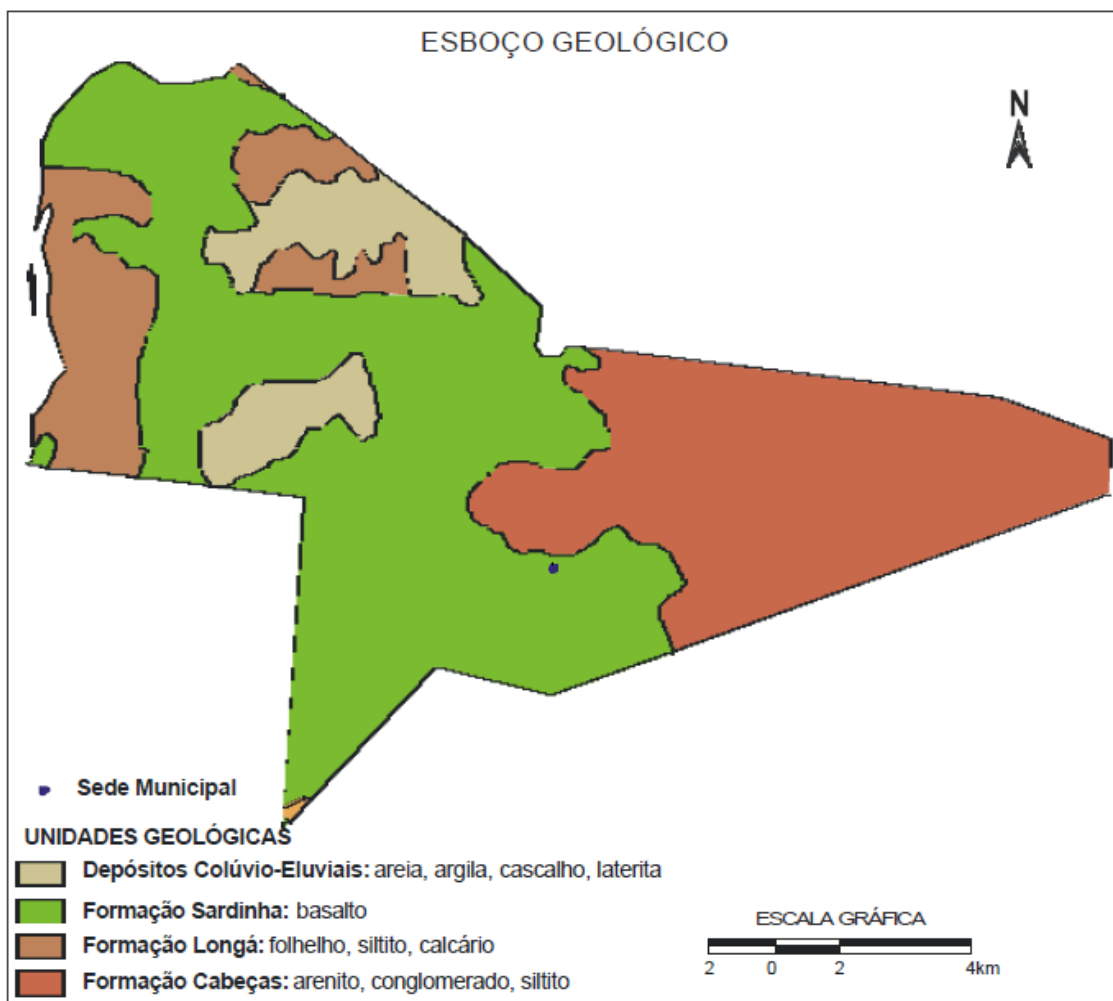
As condições climáticas do município de São José do Divino (com altitude da sede a 55 m acima do nível do mar) apresentam temperaturas mínimas de 25oC e máximas de 35oC, com clima quente tropical. A precipitação pluviométrica média anual é definida no Regime Equatorial Marítimo, com isoietas anuais entre 800 a 1.600 mm, cerca de 5 a 6 meses como os mais chuvosos e período restante do ano de estação seca. O trimestre mais úmido é o formado pelos meses de fevereiro, março e abril (Jacomine *et al.*, 1986).

Os solos no município estão representados por vários tipos: planossolos eutróficos, solódicos e não solódicos, fraco a moderado, textura média, fase pedregosa e não pedregosa, com caatinga hipoxerófila associada. Os solos hidromórficos, gleizados. Os solos aluviais, álicos, distróficos e eutróficos, de textura indiscriminada e transições vegetais caatinga/cerrado caducifólio e floresta ciliar de carnaúba/caatinga de várzea.

Os solos arenosos essencialmente quartzosos, profundos, drenados, desprovidos de minerais primários, de baixa fertilidade, com transições vegetais, fase caatinga hiperxerófila e/ou cerrado e/ou carrasco (Jacomine *et al.*, 1986).

As formas de relevo, da região em apreço, compreendem, principalmente, superfícies tabulares reelaboradas (chapadas baixas), relevo plano com partes suavemente onduladas e altitudes variando de 150 a 250 metros (Jacomine *et al.*, 1986).

Geologicamente, as unidades que se destacam no município fazem parte das coberturas sedimentares, abaixo relacionadas. Os sedimentos mais recentes estão representados pelos Depósitos Colúvio-eluviais constando de areia, argila, cascalho e laterito. Seguem-se as litologias da Formação Sardinha (basalto e diabásio). A Formação Longá engloba arenito, siltito, folhelho e calcário. A Formação Cabeças situa-se na porção basal do pacote e agrupa arenito, conglomerado e siltito (ver mapa 1).

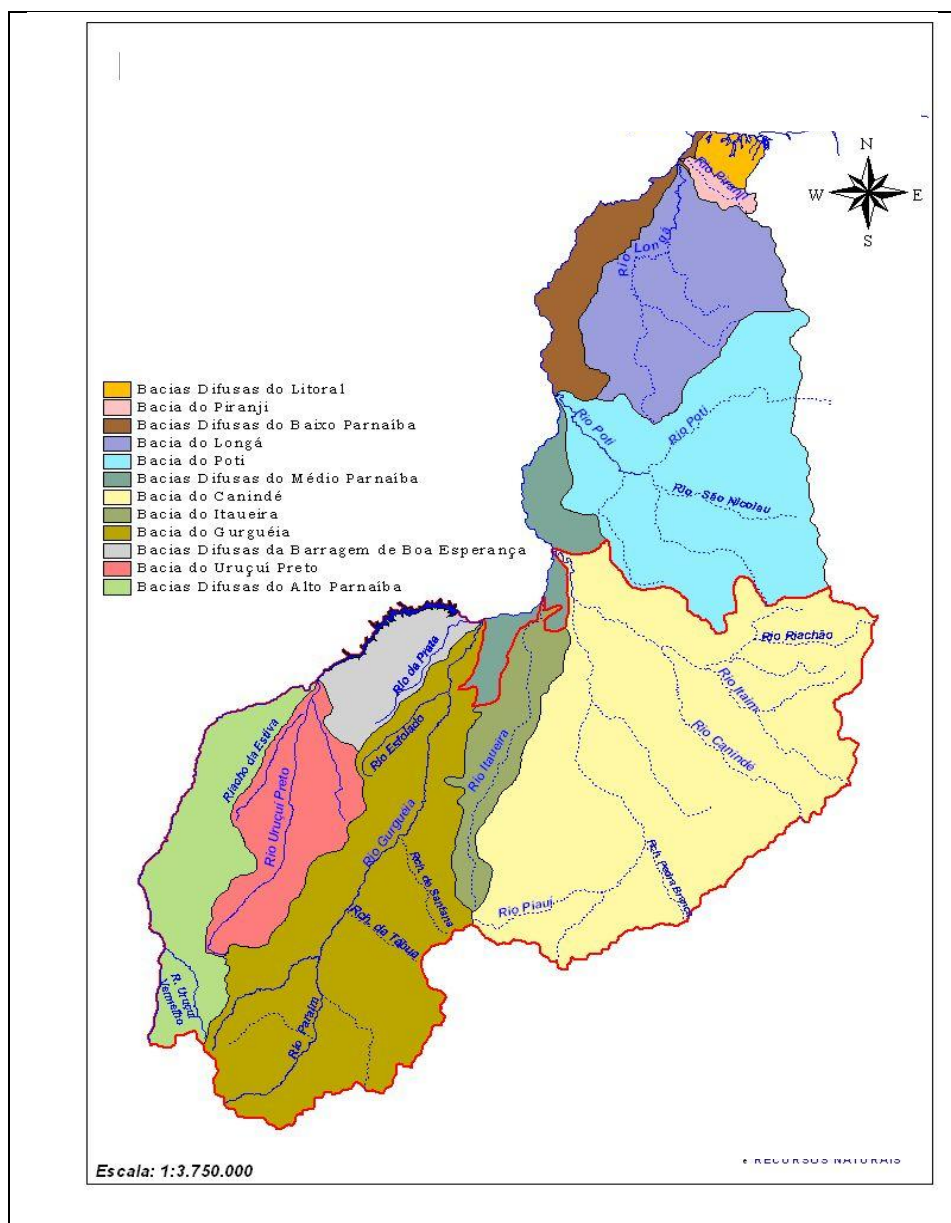


Mapa 1 - São José do Divino: Esboço geológico  
Fonte: CPRM

## 2.5 – RECURSOS HÍDRICOS

O município de São José do Divino está localizado na Bacia Hidrográfica do rio Longá. Ver mapa 2).

Os principais cursos d'água que drenam o município são os rios Longá, Piracuruca e Jacaraí.



Mapa 2: Bacias Hidrográficas do Estado do Piauí

Fonte: SEMAR/PI

No município de São José do Divino distingue-se três domínios hidrogeológicos distintos: rochas sedimentares, basaltos da Formação Sardinha e depósitos colúvio-eluviais.

As rochas sedimentares pertencem à Bacia do Parnaíba, sendo representadas no município pelas formações Cabeças e Longá.

As características litológicas da Formação Cabeças indicam boas condições de permeabilidade e porosidade, favorecendo assim o processo de recarga por infiltração direta das águas de chuvas, possibilitando desta forma caracterizá-lo como um importante elemento de armazenamento de água subterrânea, ocorre na porção oeste e contabiliza aproximadamente 40% da área do município.

A Formação Longá por ser constituída predominantemente por folhelhos, que são rochas que apresentam baixíssima permeabilidade e porosidade, não apresenta importância hidrogeológica.

O segundo domínio é caracterizado pela área de ocorrência de basaltos da Formação Sardinha. É constituído por rochas impermeáveis, que se comportam como “aquíferos fissurais”. Como basicamente não existe uma porosidade primária nesse tipo de rocha, a ocorrência de água subterrânea é condicionada por uma porosidade secundária representada por fraturas e fendas, o que se traduz por reservatórios aleatórios e descontínuos, não representando nenhuma importância do ponto de vista hidrogeológico. Salientando que esta formação aflora em quase toda a porção oeste do município.

O domínio correspondente aos depósitos colúvio-eluviais se refere a coberturas de sedimentos detríticos, com idade terció-quadernária. As rochas deste domínio não se caracterizam como potenciais mananciais de captação d'água, pois suas unidades litológicas são delgadas e pouco favoráveis à acumulação de água subterrânea. Ocorre na forma de manchas isoladas na porção central do município.

O levantamento realizado pela CPRM, em 2003 registrou a presença de 62 pontos d'água no município, sendo todos poços tubulares. Quanto à propriedade do terreno onde se encontram os poços, 27 poços são públicos e 35 são de uso particular. A situação desses poços tubulares em relação a finalidade de uso da água encontra-se relacionada na Tabela 1.

Tabela 1: São José do Divino - Situação dos poços tubulares cadastrados em relação a finalidade de uso da água. 2003.

Natureza do Poço	Abandonado	Em Operação	Não Instalado	Paralisado
Público	3	18	3	3
Particular	0	26	7	2
<b>Total</b>	<b>3</b>	<b>44</b>	<b>10</b>	<b>5</b>

Fonte: CPRM

### 3 – POPULAÇÃO

#### 3.1 – EVOLUÇÃO POPULACIONAL

Segundo os dados do IBGE, a população total do município no ano de 2000 era de 4.881 pessoas. A população recenseada nos domicílios particulares permanentes no Censo/2010 realizada pelo IBGE apontou 5.148 pessoas, um aumento de 5,5% nesta década. A divisão por gênero mostra que 51,5% são do sexo masculino e 48,5% feminino. Quando estratificamos por zona, a maioria 52,6% reside no meio urbano e 47,4% na área rural. A taxa de crescimento anual da população na década foi de 0,52% ao ano, abaixo da média estadual de 0,93% ao ano. Verifica-se nesta década um êxodo da população do campo para a sede do município e do aumento da população residente na área urbana. No ano de 2000 a população urbana representava 44,9% em 2010 saltou para 52,6% do total.

Tabela 2: São José do Divino - População residente por zona e gênero - 2000 a 2010.

Período	Total	Zona		Gênero	
		Urbana	Rural	Masculino	Feminino
2000	4.881	2.195	2.686	2.559	2.322
2010	5.148	2.710	2.438	2.653	2.495

Fonte: IBGE – Censos Demográficos.

A densidade demográfica do município é de 16,1 hab/km<sup>2</sup>, acima da média do Estado que é 12 hab/km<sup>2</sup>.

#### 3.2 – POR DEFICIÊNCIA

Segundo dados do Censo/2010 por tipo de deficiência permanente dos habitantes de São José do Divino, mostra 1.265 ou 24,6% pessoas tinham pelo menos um das deficiências (visual, auditiva, motora e mental). Ver tabela 3.

Tabela 3: São José do Divino – População residente por tipo de deficiência – 2010.

Tipos de Deficiência	Total
Deficiência visual - não consegue de modo algum	5
Deficiência visual - grande dificuldade	125
Deficiência visual - alguma dificuldade	685
Deficiência auditiva - não consegue de modo algum	2
Deficiência auditiva - grande dificuldade	62
Deficiência auditiva - alguma dificuldade	137
Deficiência motora - não consegue de modo algum	17
Deficiência motora - grande dificuldade	47
Deficiência motora - alguma dificuldade	115
Mental/intelectual	70
<b>TOTAL</b>	<b>1.265</b>

Fonte: IBGE – Censo/2010 – Amostra.

## 3.3 – POR FAIXA ETÁRIA

O gráfico 1 mostra a população por faixa etária e gênero para o município de São José do Divino referente ao ano de 2010. Verifica-se uma grande concentração na faixa jovens e adultos entre 10 a 39 anos.

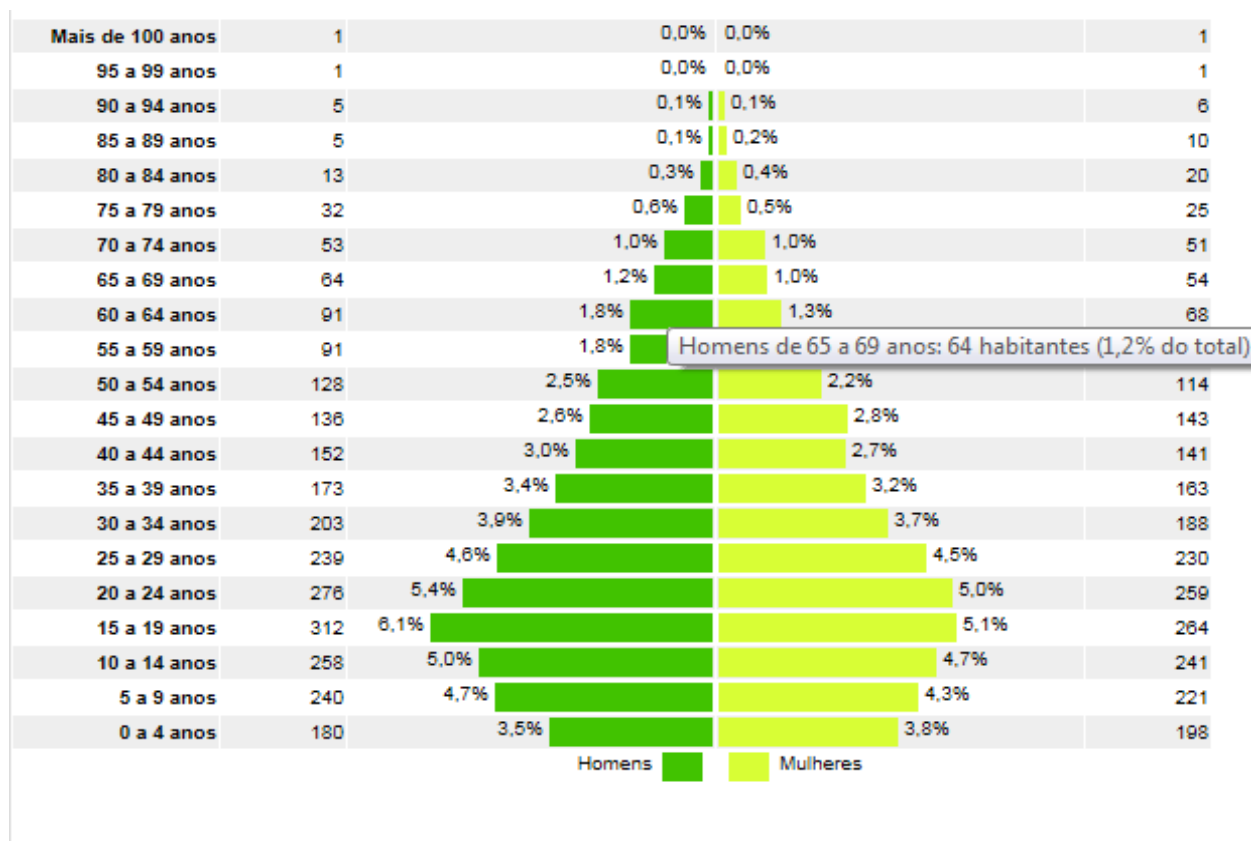


Gráfico 1: São José do Divino - População por faixa etária e gênero – 2010

Fonte: IBGE

## 4 – SAÚDE

### 4.1 - INFRAESTRUTURA

Os principais serviços de saúde no município de São José do Divino são prestados pela Prefeitura que possuem estruturas físicas, equipamentos e pessoal técnico e de apoio trabalhando na área.

A estrutura física do setor de saúde do município, segundo os dados do Ministério da Saúde de 2012 é composta de 03 Centros de Saúde/Unidade Básica.

Quadro 3: São José do Divino - Identificação dos estabelecimentos de saúde - 2012

CNES	Identificação	Local	Tipo de Unidade
2324962	Centro de Saúde Antonio de Sousa Brito	Av. Manoel Divino, 1305 - Nossa Senhora de Fátima	Centro de Saúde / Unidade Básica
6856101	CS Joana de Cerqueira Machado	Av. Manoel Divino, 1305 - Nossa Senhora de Fátima	Centro de Saúde / Unidade Básica
5385210	PS Francisco Machado Sampaio	Localidade Mocambinho	Centro de Saúde / Unidade Básica

Fonte: Ministério da Saúde

### 4.2 – PROGRAMAS

Com relação ao Programa de Melhoria do Acesso e da Qualidade da Atenção existe no município em estudo Equipes de Saúde da Família com 2 equipes que desenvolvem trabalhos visitas domiciliares como forma de prevenção de doenças e acompanhamento da saúde das pessoas. Há ainda 13 Agentes Comunitários de Saúde e 2 Equipes de Saúde Bucal. Há uma cobertura 100,0% da população do município com estes Programas. (ver tabela 4)

Tabela 4: São José do Divino: Programa de melhoria do acesso e da qualidade da atenção básica – 2002 a 2012

Saúde da Família	dez/02	dez/10	dez/12	Fev/13
<b>ACS - Agentes Comunitários de Saúde</b>				
Cobertura Populacional	100,0	100,0	100,0	100,0
Número de agentes comunitários de saúde	13	13	13	13
<b>ESF - Equipes de Saúde da Família</b>				
Cobertura Populacional	69,2	100,0	100,0	100,0
Número de agentes comunitários de saúde	1	2	2	2
<b>ESB - Equipes de Saúde Bucal</b>				
Cobertura Populacional	0,0	100,0	100,0	100,0
Número de equipes de saúde bucal implantadas	0	2	2	2

Fonte: Ministério da Saúde

Em 2012, o número de crianças pesadas pelo Programa Saúde Familiar era de 1.517, destas, 1,9% estavam desnutridas. Nos anos anteriores de 2010 e 2011 eram de 0,4 e 1,1, respectivamente.

Os dados sobre a Rede de Prevenção, Diagnóstico e Tratamento do Câncer de Colo de Útero e Mama em 2012, mostra:

- Número de exames citopatológicos realizados em mulheres na faixa etária de 25 a 64 anos: 571 exames;
- Número de mamografias de rastreamento realizadas em mulheres na faixa etária de 50 a 69 anos: 2 mamografia.

### 4.3 – COBERTURA VACINAL

No tocante a cobertura vacinal em São José do Divino nas crianças com menos de 1 (um) ano de idade a estimativa é de 75 pessoas, verifica-se que há uma boa cobertura anual desses serviços, com exceção da BCG. O gráfico 2 mostra o número de crianças com menos de 1 ano de idade (meta prevista) e o número de doses aplicadas nas crianças das vacinas de BCG, Hepatite B, Pólio, Tretavalente e Rotavírus do período de 2009 a Agosto/2012.

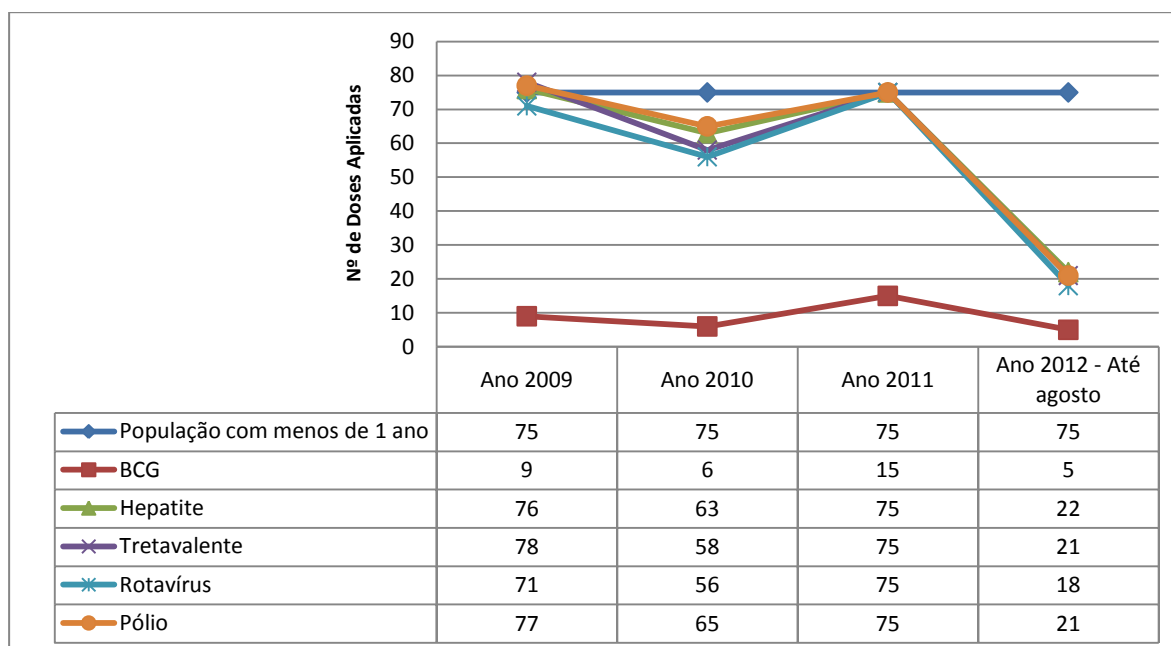


Gráfico 2: São José do Divino - Cobertura vacinal em crianças com menos de 1 ano de idade de BCG, Hepatite B, Pólio, Tretavalente e Rotavírus no município – 2009 a Agosto/2012.

Fonte: Ministério da Saúde. CGDEVEP/SVS



### 4.4 – MORTALIDADE INFANTIL E MATERNA

O número de óbitos de crianças menores de um ano no município, de 1995 a 2010, foi 13.

A taxa de mortalidade de menores de um ano para o município, estimada a partir dos dados do Censo 2010, é de 40,0 a cada 1.000 crianças menores de um ano. Das crianças de até 1 ano de idade, em 2010, 10,0% não tinham registro de nascimento em cartório. Este percentual cai para 1,1% entre as crianças até 10 anos.

Uma das ações importantes para a redução da mortalidade infantil é a prevenção através de imunização contra doenças infectocontagiosas. Em 2012, 96,2% das crianças menores de 1 ano estavam com a carteira de vacinação em dia.

Não houve óbitos de crianças menores de um ano no município, de 1995 a 2010.

A taxa de mortalidade materna máxima recomendada pela Organização Panamericana de Saúde - OPAS é de 20 casos a cada 100 mil nascidos vivos.

No Brasil, em 2010, esse número foi de 60,1, mas devido a subnotificações estaria próximo de 68,2 óbitos a cada 100 mil nascidos vivos, segundo a estimativa da Rede Interagencial de Informações para a Saúde - RIPSAs.

Óbito materno é aquele decorrente de complicações na gestação, geradas pelo aborto, parto ou puerpério (até 42 dias após o parto). É importante que cada município tenha seu Comitê de Mortalidade Materna, inclusive ajudando no preenchimento da declaração de óbito, para evitar as subnotificações e melhorar o entendimento das principais causas das mortes.

O Ministério da Saúde recomenda, no mínimo, seis consultas pré-natais durante a gravidez.

Quanto maior o número de consultas pré-natais, maior a garantia de uma gestação e parto seguros, prevenindo, assim, a saúde da mãe e do bebê.

A proporção de gestantes sem acompanhamento pré-natal, em 2010, neste município, foi de 0,0%. As gestantes com 7 ou mais consultas foram 54,7%.

Em 2010, no Município de São José do Divino, 100,0% dos nascidos vivos tiveram seus partos assistidos por profissionais qualificados de saúde.

### 4.5 – TRANSFERÊNCIAS DE RECURSOS FINANCEIROS

Quanto aos recursos financeiros oriundos do Governo Federal via SUS fundo a fundo, mostra que a Atenção Básica vem aumentando seus valores, em 2011 foram R\$ 595.901,99 (quinhentos noventa e cinco mil novecentos e um reais e noventa e nove centavos), até 21/12/2012 mais R\$ 705.722,16 (setecentos cinco mil setecentos vinte e dois reais e dezesseis centavos).

Tabela 5: São José do Divino - Recursos Federais do SUS, Transferência Fundo a Fundo - Competência (valor bruto em R\$) – Atualizado em 21/12/2012

Grandes Blocos	Ano 2009	Ano 2010	Ano 2011	Ano 2012
Atenção Básica	540.212,58	539.892,24	595.901,99	705.722,16
Alta e média complexidade	25.635,41	27.761,55	28.245,21	56,00
Vigilância em saúde	20.684,52	26.606,76	26.606,76	63.882,11
Assistência Farmacêutica	-	-	3.000,00	26.606,76
Gestão do SUS – Investimentos	-	-	-	-

Fonte: Ministério da Saúde

## 5 – EDUCAÇÃO

O número de pessoas de 10 anos ou mais de idade no município de São José do Divino é de 4.309, destes 2.901 são alfabetizadas, que corresponde a 67,3%, abaixo da média estadual de 78,9%. Quando se estratifica por gênero, a taxa de alfabetização dos homens é de 61,4% e das mulheres 73,7%.

### 5.1 - ÍNDICE DE DESENVOLVIMENTO DA EDUCAÇÃO BÁSICA

O Governo Federal nos últimos anos vêm realizando avaliações sistemáticas no intuito de mensurar a qualidade do ensino, estabelecendo indicadores de desempenho, o mais usado é o IDEB – Índice de Desenvolvimento da Educação Básica, a Tabela 6 mostra o IDEB observado para os anos de 2005, 2007, 2009 e 2011, além de metas até o ano de 2015.

Os resultados do IDEB mostram que os índices observados foram inferiores às metas projetadas para os anos de 2005 a 2011, nos dois grupos de séries de 4ª e 5ª série e 8ª e 9ª na rede de ensino público do município.

Quando estratificamos por rede administrativa (municipal e estadual), verifica-se que somente em 2011 nas 8ª e 9ª da rede de ensino municipal foi superior a meta projetada, os demais anos foram inferiores.

Tabela 6: São José do Divino - Índice de Desenvolvimento da Educação Básica (IDEB) observados em 2005 a 2011, e as metas 2007 a 2015 para rede pública de ensino

Índices	IDEB Observado				Metas Projetadas				
	Ano 2005	Ano 2007	Ano 2009	Ano 2011	Ano 2007	Ano 2009	Ano 2011	Ano 2013	Ano 2015
<b>Rede Pública</b>									
4ª e 5ª Série	3,6	3,3	3,7	4,2	3,7	4,0	4,4	4,7	5,0
8ª e 9ª Série	-	3,9	3,2	3,8	-	4,0	4,2	4,5	4,9
<b>Rede Municipal</b>									
4ª e 5ª Série	3,6	3,3	3,7	4,2	3,7	4,0	4,4	4,7	5,0
8ª e 9ª Série	-	3,3	2,9	3,8	-	3,3	3,6	3,9	4,2
<b>Rede Estadual</b>									
4ª e 5ª Série	-	-	-	-	-	-	-	-	-
8ª e 9ª Série	-	5,1	3,5	*	-	5,2	5,4	5,7	6,0

Fonte: MEC - Prova Brasil e Censo Escolar

Nota: (\*) Sem média na Prova Brasil

### 5.2 - MATRÍCULAS

No que tange ao número de matrículas, ampliou-se as informações para os outros tipos de ensino, incluído a creche, pré-escolar, fundamental, médio, e a educação de jovens e adultos. A tabela 7 mostra essa evolução para o período de 2010 a 2012.

## SÃO JOSÉ DO DIVINO: PERFIL MUNICIPAL 2013

O total de alunos matriculados em 2012 foi de 1.776 (inferior 0,05% em relação a 2011). A participação por esfera administrativa: 66,2% do município e 33,8% Estadual.

Tabela 7: São José do Divino - Matrículas por níveis e modalidades de ensino – 2010 a 2012

Período	Educação Infantil	Fundamental	Médio	Educação de Jovens e Adultos	Total
2010	322	1.130	337	198	<b>1.987</b>
2011	294	1.075	282	220	<b>1.871</b>
2012	257	1.030	237	252	<b>1.776</b>

Fonte: Ministério da Educação, Instituto Nacional de Estudos e Pesquisas Educacionais - INEP - Censo Educacional.

### 5.3 – ESCOLAS

A cobertura educacional, segundo o Censo Educacional de 2010 realizado pelo Ministério da Educação, evidencia uma estrutura física instalada de 20 escolas, sendo 06 unidades na zona urbana e 14 no meio rural.

Quadro 4: São José do Divino – Relação das Escolas - 2010

Escolas	Rede de Ensino	Dependência	Endereço
<b>Urbana</b>			
Unidade Escolar Pedro Machado de Cerqueira	Pública	Estadual	Rua Eustáquio Batista de Amorim, S/N- Brancas
Escola Reunida Francisco das C. Sousa	Pública	Municipal	Avenida Manoel Divino, S/N – Centro
Unidade Escolar Francisco Paulo de Cerqueira	Pública	Municipal	
Creche Raio de Sol	Pública	Municipal	Rua Dona Felícia, S/N – Centro
Unidade Escolar Maria Machado de Cerqueira	Pública	Municipal	Rua Paulo Rodrigues de Sampaio, S/N Centro
Unidade Escolar Clarindo Machado Sampaio	Pública	Municipal	Av. Antonio Romão, S/N – Romão
<b>Rural</b>			
Unidade Escolar Boqueirão	Pública	Municipal	Boqueiro
Unidade Escolar Francisco Vieira de Sousa	Pública	Municipal	Malhadinha
Unidade Escolar De Bom Sucesso	Pública	Municipal	Bom sucesso
Unidade Escolar Raimundo Fernandes dos Santos	Pública	Municipal	Olaria
Unidade Escolar João Alves de Almeida	Pública	Municipal	Gado apartado
Unidade Escolar Jose Machado de Cerqueira	Pública	Municipal	Povoado mocambinho
Escola Municipal Raimundo Nonato da Silva	Pública	Municipal	Estrada Tinguis
Unidade Escolar Eduardo M de Cerqueira	Pública	Municipal	Lugar Transval
Unidade Escolar Raimundo Agostinho Nunes	Pública	Municipal	Barroção
Unidade Escolar Benedito da Silva Carvalho	Pública	Municipal	Barra do Piracuruca
Escola Municipal Gaiofas	Pública	Municipal	Fazenda Gaiofas
Escola Municipal São Jose Velho	Pública	Municipal	São José velho
Unidade Escolar Municipal Canto da Lagoa	Pública	Municipal	Canto da Lagoa
Creche Municipal Menino Jesus	Pública	Municipal	Povoado Mucambinho

Fonte: Ministério da Educação – Censo Escolar 2010.

### 5.4 - DOCENTES

A cobertura educacional, segundo o Censo Educacional de 2009 realizado pelo Ministério da Educação, evidencia 100 docentes, sendo 72 no ensino fundamental, 18 no médio e 10 na educação infantil pré-escolar. Cabe destacar que um mesmo profissional pode atuar em mais de ensino:

Relaciona-se a seguir os quantitativos por rede de ensino referente ao ano de 2009:

**- Ensino fundamental = 72**

- Ensino fundamental - escola pública estadual = 11
- Ensino fundamental - escola pública federal = 0
- Ensino fundamental - escola pública municipal = 61
- Ensino fundamental - escola privada = 0

**- Ensino médio = 18**

- Ensino médio - escola pública estadual = 18
- Ensino médio - escola pública federal = 0
- Ensino médio - escola pública municipal = 0
- Ensino médio - escola privada = 0

**- Ensino pré-escolar = 10**

- Ensino pré-escolar - escola pública estadual = 0
- Ensino pré-escolar - escola pública federal = 0
- Ensino pré-escolar - escola pública municipal = 10
- Ensino pré-escolar - escola privada = 0

## 6 – INDICADORES SOCIAIS

### 6.1 - ÍNDICE FIRJAN DE DESENVOLVIMENTO MUNICIPAL (IFDM)

O Índice FIRJAN de Desenvolvimento Municipal (IFDM) é um estudo anual do Sistema FIRJAN que acompanha o desenvolvimento de todos os 5.564 municípios brasileiros em três áreas: Emprego & Renda, Educação e Saúde. Ele é feito, exclusivamente, com base em estatísticas públicas oficiais, disponibilizadas pelos Ministérios do Trabalho, Educação e Saúde. O índice varia de 0 (mínimo) a 1 (máximo) para classificar o nível de cada localidade. Os critérios de análise estabelecem quatro categorias: baixo (de 0 a 0,4), regular (0,4001 a 0,6), moderado (de 0,6001 a 0,8) e alto (0,8001 a 1) desenvolvimento.

Em 2010, o município de São José do Divino apontou resultado 0,5935, considerado Desenvolvimento Regular, inferior a média do Estado do Piauí 0,6515, considerado Desenvolvimento Moderado. Em comparação com o ano de 2009, o crescimento de São José do Divino foi de 2,9% superior à média do Estado (1,59%). Os fatores que mais influenciam no resultado positivo para São José do Divino, são: Saúde (0,7989) Educação (0,6953), Emprego e Renda (0,2861). Ocupa a 69ª posição no ranking estadual e 3.852ª posição no Nacional.

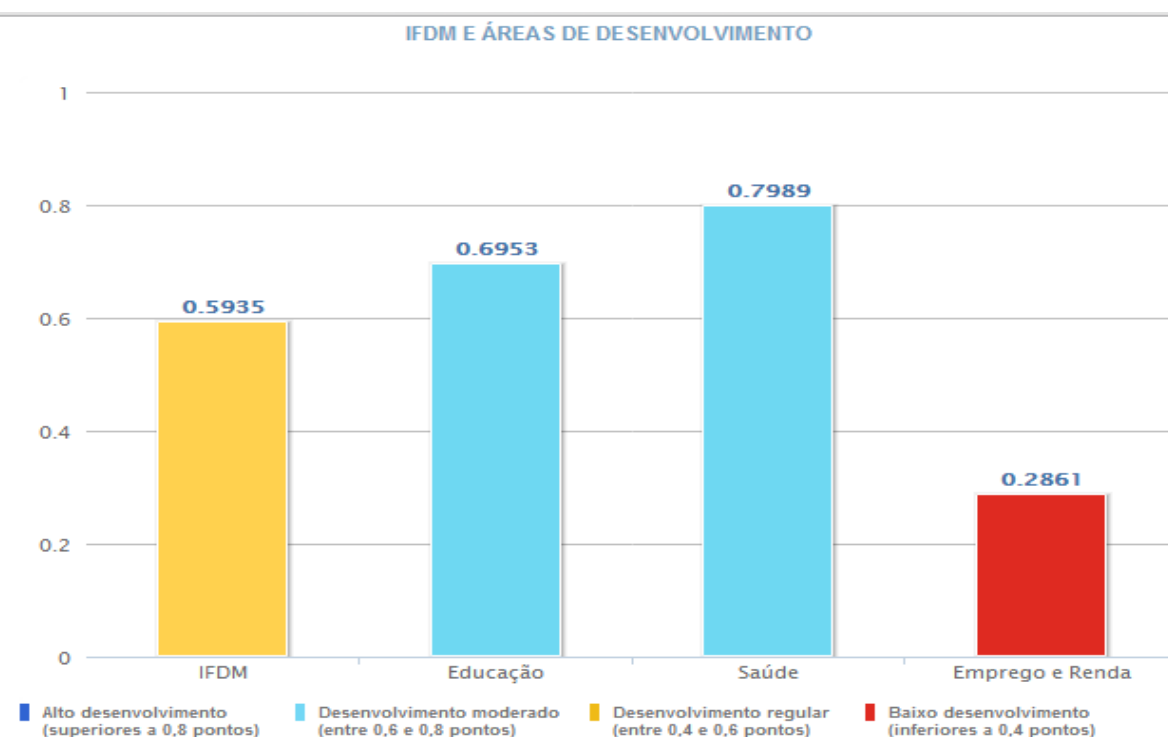


Gráfico 3: São José do Divino - Índice Firjan, peso dos índices de Educação, Saúde e Emprego e Renda – 2010.

Fonte: Federação das Indústrias do Rio de Janeiro.

O gráfico 4 mostra a evolução do índice FIRJAN para os municípios de São José do Divino e Teresina, e a média estadual no período de 2005 a 2010.

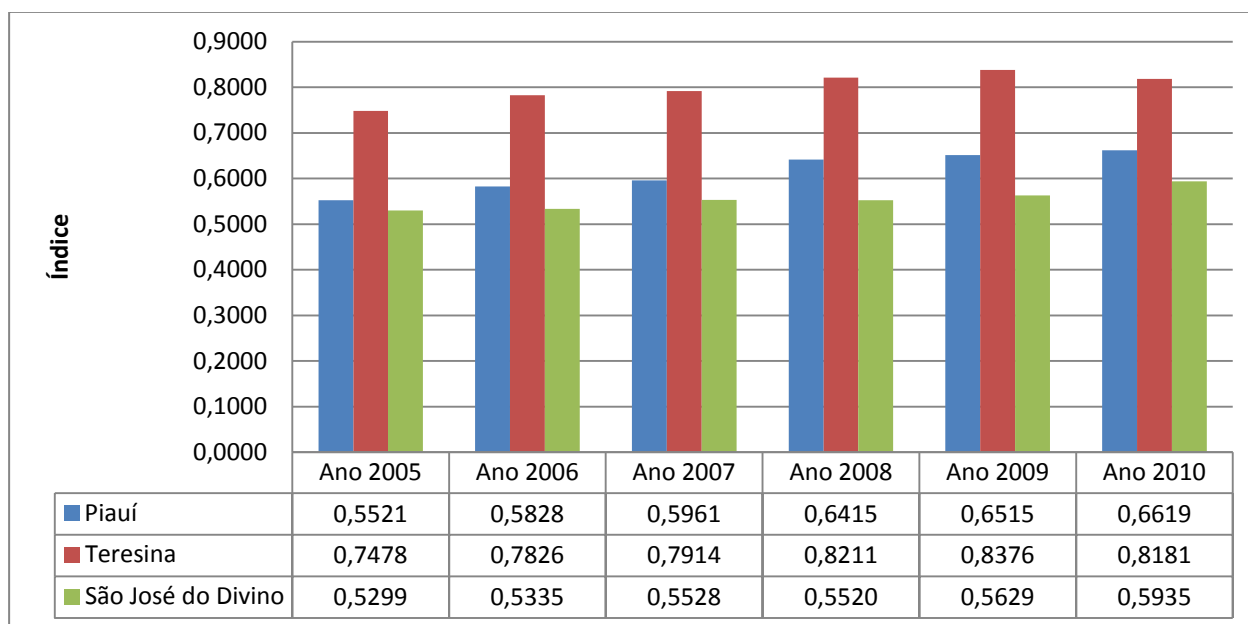


Gráfico 4: Evolução do Índice Firjan – São José do Divino, Teresina e Piauí – 2005 a 2010.

Fonte: Federação das Indústrias do Rio de Janeiro.

### 6.2 – PROGRAMAS SOCIAIS DO GOVERNO FEDERAL

Dados do Ministério do Desenvolvimento Social e Combate a Fome referente a fevereiro/2013, mostram que são contemplados no município de São José do Divino 996 famílias, sendo beneficiados 1.152 crianças e adolescentes até 15 anos de idade, 189 adolescentes de 16 e 17 anos, 19 gestantes e 8 Nutrizes.

Quanto ao Programa Brasil Sem Miséria estão sendo atendidas 100 famílias com Assistência Técnica e Extensão Rural garantida através da inclusão produtiva rural.

## 7 – INFRAESTRUTURA FÍSICA DO MUNICÍPIO

### 7.1 – HABITAÇÃO

O Censo/2010 aponta um total de 1.386 domicílios particulares permanentes e ocupados, destes 783 estão na área urbana (56,5%) e 603 na zona rural (43,5%). A média de 3,7 pessoas por domicílio ocupado, sendo menor na zona urbana 3,5 e maior no meio rural com 4,0.

Quanto à existência de bens duráveis dentro destes domicílios com base nos dados da amostra do Censo/2010, destaca-se a presença de Televisão 84,8%, Geladeira em 81,2%, Rádio 69,8%, Celular 63,9% e Motocicleta de uso particular em 46,8%.

Tabela 7: São José do Divino - Domicílios particulares permanentes por existência de alguns bens duráveis – 2010 – Amostra.

Existência de Alguns Bens Duráveis	Quantidade de Domicílios	Participação Relativa
Com Rádio	967	69,8%
Com Televisão	1.175	84,8%
Com Máquina de lavar roupa	14	1,0%
Com Geladeira	1.126	81,2%
Com Telefone Celular	886	63,9%
Com Telefone Fixo	45	3,2%
Com Microcomputador	93	6,7%
Com Microcomputador - com acesso à internet	65	4,7%
Com Motocicleta para uso particular	649	46,8%
Com Automóvel para uso particular	87	6,3%

Fonte: IBGE – Censo/2010

### 7.2 – ENERGIA ELÉTRICA

A responsabilidade pela distribuição da energia elétrica é da concessionária do Piauí, ELETROBRAS.

Os dados do Censo/2010 mostram que 90,5% dos domicílios particulares permanentes ocupados tinham energia elétrica e 9,5% não possui nas suas residências. Verifica-se que existem ainda 74 domicílios que utilizam a rede de energia da distribuidora (ELETROBRAS) que não possui medidor e 1 usa outra fonte.

Tabela 8: São José do Divino – Energia Elétrica – 2010.

Itens	Nº de Domicílios	Participação Relativa
<b>Tinham</b>	<b>1.255</b>	<b>90,5%</b>
- Companhia Distribuidora som medidor	1.180	
- Companhia Distribuidora sem medidor	74	
- Outras Fontes	1	
<b>Não Tinham</b>	<b>131</b>	<b>9,5%</b>
<b>Total</b>	<b>1.386</b>	<b>100,0%</b>

Fonte: IBGE – Censo/2010



### 7.3 – SANEAMENTO BÁSICO

#### 7.3.1 – Abastecimento de Água

O sistema de abastecimento d'água da zona urbana do município é realizado pela AGESPISA, tendo como mananciais Poços Tubulares.

A figura 4 ilustra o sistema de abastecimento de água da sede do município de São José do Divino, tendo como fonte principal poços tubulares, responsável por 100% do suprimento de água no município, segundo os dados da Agência Nacional de Águas, ano de 2008.

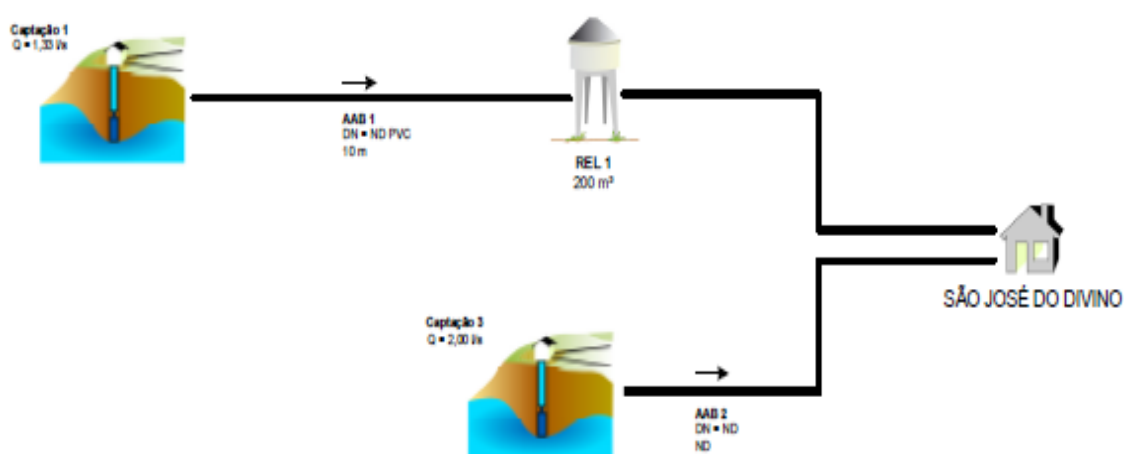


Figura 4: São José do Divino - Sistema de abastecimento de água na sede do município.

Fonte: Agencia Nacional das Águas - ANA

Quanto à forma de abastecimento nos domicílios, segundo dados do Censo/2010, mostra que 72,2% estão ligados à rede geral, 4,4% usam poço ou nascente na propriedade e demais 23,4% outras formas.

Tabela 9: São José do Divino – Abastecimento de Água – 2010.

Itens	Nº de Domicílios	Participação Relativa
Rede Geral	1.001	72,2%
Poço ou nascente na propriedade	61	4,4%
Outras formas	324	23,4%
<b>Total</b>	<b>1.386</b>	<b>100,0%</b>

Fonte: IBGE – Censo/2010

### 7.3.2 – Esgotamento Sanitário

No município de São José do Divino ainda é precária as condições de saneamento básico, especificamente quanto ao esgotamento sanitário. Em consequência, as edificações são providas de fossas sépticas e fossas rudimentares, sendo que muitas, principalmente, na zona rural, não dispõem de qualquer tipo de instalação sanitária.

Quanto ao esgotamento sanitário, 71,6% tinham banheiro ou sanitário nos domicílios, e 28,4% não tinham banheiro ou sanitário.

Com relação ao destino do esgotamento sanitários nos domicílios com banheiro ou sanitário, 98,5% utilizam outras formas (fossas rudimentares) e somente 1,5% usam fossas sépticas.

Tabela 10: São José do Divino – formas de esgotamento sanitário – 2010.

Itens	Nº de Domicílios	Participação Relativa
<b>Existência de banheiro ou sanitário</b>	<b>993</b>	<b>71,6%</b>
- Rede geral de Esgoto	0	
- Fossa Séptica	15	
- Outro	977	
<b>Não Tinha Existência de banheiro ou sanitário</b>	<b>393</b>	<b>28,4%</b>
<b>Total</b>	<b>1.386</b>	<b>100,0%</b>

Fonte: IBGE – Censo/2010

### 7.3.3 – Coleta de Lixo

O lixo é responsável por um dos mais graves problemas ambientais de nosso tempo. Seu volume é excessivo e vem aumentando progressivamente, na cidade.

O serviço de coleta de lixo urbano é realizado diretamente pela Prefeitura Municipal de São José do Divino e tem uma cobertura aquém das necessidades, os dados do IBGE sobre o destino do lixo gerado no município mostram que em 2010, 51,4% eram coletados, estando bem abaixo da média estadual de 61,6%.

Tabela 11: São José do Divino – destino do lixo – 2010.

Itens	Nº de Domicílios	Participação Relativa
Coletado	712	51,4%
Outro Destino	674	48,6%
<b>Total</b>	<b>1.386</b>	<b>100,0%</b>

Fonte: IBGE – Censo/2010

## 7.4 – TRANSPORTE E VIAS DE ACESSO

A principal via de acesso ao município é a BR 343 saindo da capital Teresina, passando pela cidade de Piripiri, no entroncamento dobra-se a esquerda passando

## SÃO JOSÉ DO DIVINO: PERFIL MUNICIPAL 2013

pelas cidades de Brasileira e Piracuruca, dobra-se a esquerda até chegar a Sede municipal de São José do Divino. (Ver figura 5).

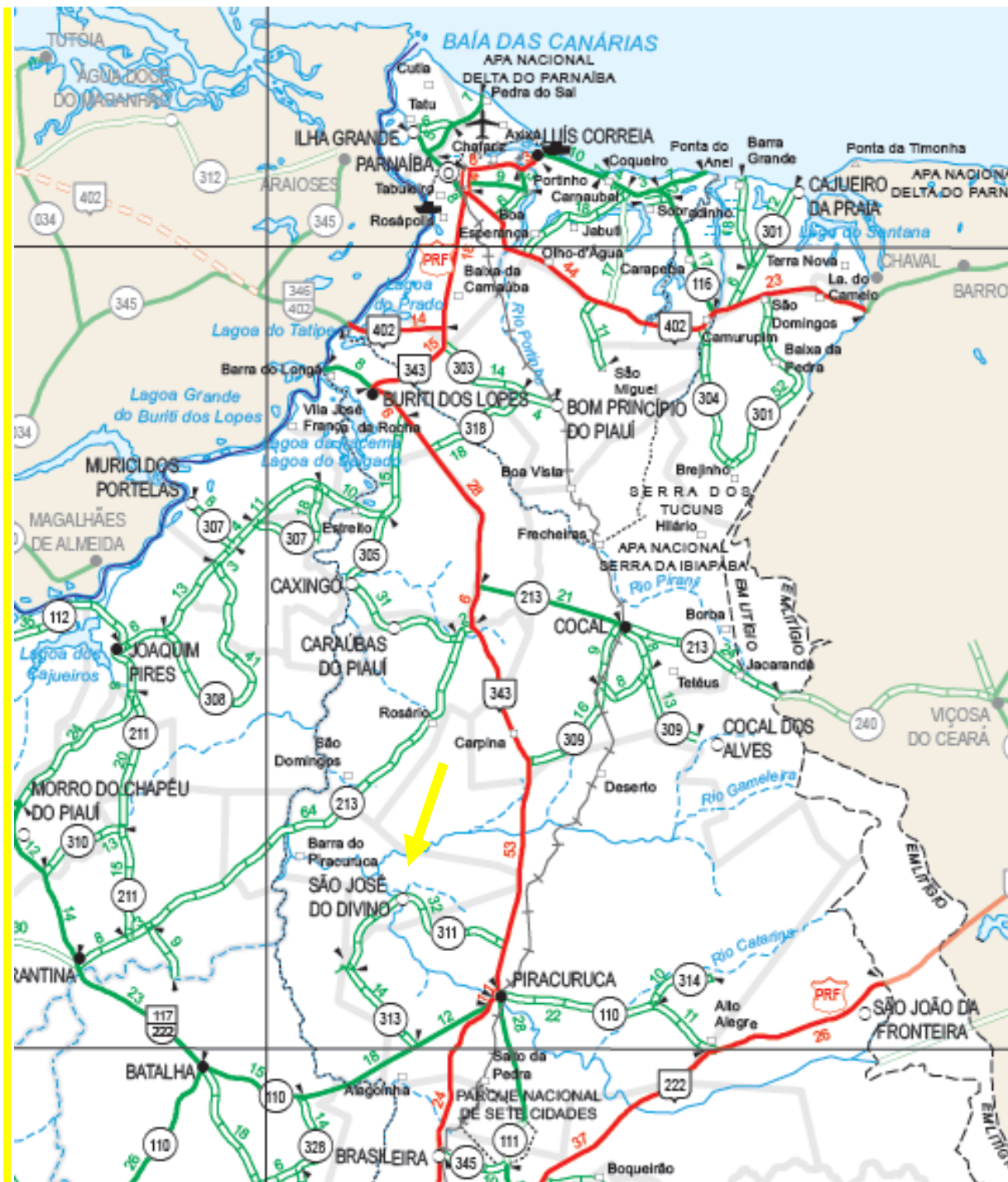


Figura 5: São José do Divino - Principais vias de acesso terrestre ao município.

Fonte: DNIT – Mapa Multimodal 2009

Segundo dados do Departamento Nacional de Transito (DENATRAN) para o mês de Dezembro/2012 o município de São José do Divino possuía uma frota de 477 veículos, sendo que o maior número de registro é de motocicletas (319), vindo em seguida,

automóveis (87), Motonetas (28), Caminhonete (22), Caminhão (10), Micro Ônibus (3), Ônibus (2) e Camioneta (4).

### 7.5 – COMUNICAÇÕES

Os dados do Censo/2010 mostram que 886 domicílios havia uso de telefone celular. A operadora Vivo possui cobertura de telefonia móvel para a sede do município.

### 8 – ASPECTOS ECONÔMICOS E SOCIAIS

#### 8.1 – PRODUTO INTERNO BRUTO

A análise feita sobre o Produto Interno Bruto a preço de mercado do município de São José do Divino mostra a ocorrência de crescimento desse indicador, em termos nominais, ao longo dos anos. Em 2006, o PIB era de R\$ 14.497 mil reais, em 2010 evoluiu para R\$ 23.548 mil reais, um aumento de 62,4% em termos nominais, inferior a média estadual que foi de 72,5%. Em relação ao ano de 2009, houve um aumento de 13,9%.

A participação relativa do município de São José do Divino no PIB estadual, em 2006 era de 0,11%, em 2010 manteve-se em 0,11%.

Em 2010 o município em estudo ocupava a 206ª no ranking estadual.

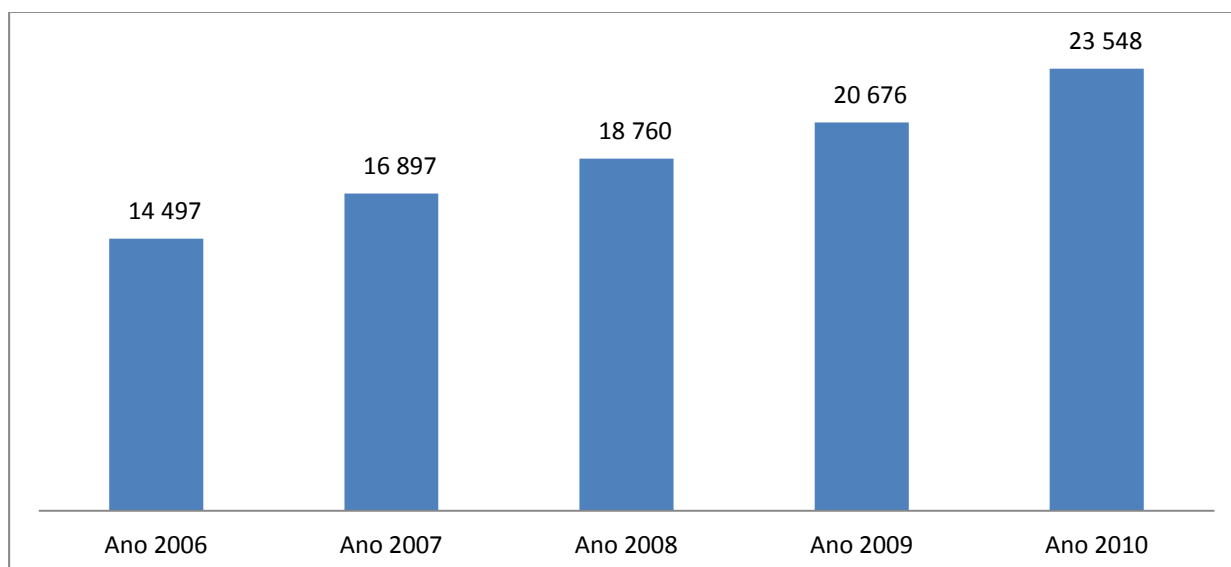


Gráfico 5: São José do Divino - Evolução do PIB a Preço de Mercado Corrente - 2006 a 2010 - R\$ 1.000,00

Fonte: IBGE

A participação dos setores da economia na formação do PIB de São José do Divino em 2010 era a seguinte: a Agropecuária responde por 23,6%, a indústria com 8,6%, o setor de serviços por 62,9% e os demais 4,9% com Impostos sobre produtos líquidos de subsídios.

No tocante ao PIB *per-capita*, no ano de 2006 era de R\$ 2.622,00 para R\$ 4.580,46 respectivamente, um aumento de 74,7%. Cabe destacar que este PIB per capita está bem abaixo da média estadual, em 2010, era de R\$ 7.073,00.

O gráfico 6 mostra a evolução do PIB per capita do município de São José do Divino e do Estado do Piauí no período de 2006 a 2010.

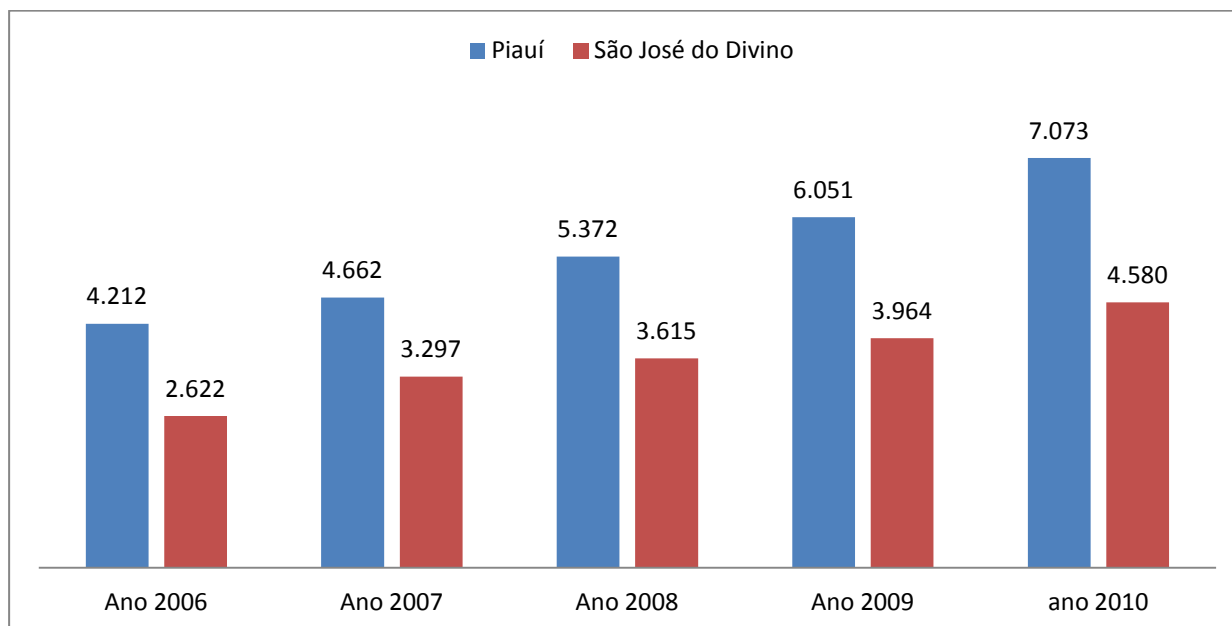


Gráfico 6: Evolução do PIB Per capita do município de São José do Divino e do Estado Piauí - 2006 a 2010 – (R\$ 1,00)

Fonte: IBGE e SEPLAN/PI

### 8.2 – DISTRIBUIÇÃO DE RENDA

Em se tratando da distribuição de renda, os dados do Censo/2010, mostram que no município ora em estudo, havia 4.309 pessoas com 10 ou mais anos de idade, destas 54,3% tem renda mensal de até 01 salário mínimo, e 37,3% dos domicílios estão sem rendimentos.

Tabela 12: São José do Divino - Distribuição das pessoas com 10 ou mais anos de idade por faixa de salário de mínimo – 2010.

Faixa de Salários	Ano 2010	
	Quantidade	Percentual
Ate 1 Salário Mínimo	2.340	54,3%
Entre 1 a 2 Salários Mínimos	270	6,3%
Entre 2 a 5 Salários Mínimos	79	1,8%
Entre 5 a 10 Salários Mínimos	9	0,2%
Entre 10 a 20 Salários Mínimos	2	0,5%
Acima 20 Salários Mínimos	0	0%
Sem Rendimentos	1.609	37,3%
<b>Total</b>	<b>4.309</b>	<b>100,0%</b>

Fonte: IBGE

### 8.3 – MERCADO DE TRABALHO

No tocante as pessoas empregadas, segundo dados do Ministério do Trabalho sobre o número de empregos formais em 31/12/2011 é de 291 postos de trabalho, destes 95,2% estão na Administração Pública, Comércio (3,8%) e Serviços (1,0%). Cabe destacar que há registro somente para estes setores no município.

Quanto à remuneração média de pessoas empregadas no mesmo período, a maior média é para setor da Administração Pública (R\$ 885,79), enquanto o Comércio a média é de R\$ 593,48.

Tabela 13: São José do Divino - Números de empregos formais, participação relativa e a remuneração média por grande setor – 2011

Atividades	Total de Pessoas Ocupadas	Participação Relativa	Remuneração Média R\$
Extrativa Mineral	0	0,0%	-
Indústria da Transformação	0	0,0%	-
Serviços Indústrias de Utilidade Pública	0	0,0%	-
Construção Civil	0	0,0%	-
Comércio	11	3,8%	593,48
Serviços	3	1,0%	839,80
Administração Pública	277	95,2%	885,79
Agropecuária	0	0,0%	-
<b>Total das Atividades</b>	<b>291</b>	<b>100,0%</b>	<b>-</b>

Fonte: Ministério do Trabalho e Emprego

### 8.4 – SETOR PRIMÁRIO

As principais culturas agrícolas no município de São José do Divino, segundo dados levantados pelo IBGE referente ao ano de 2011 mostram: Arroz, Milho, Feijão, Castanha de Caju, Melancia e Manga. O valor estimado total da produção neste período é de R\$ 1.777 mil reais. Ver tabela 14.

Tabela 14: São José do Divino - Principais culturas agrícolas – 2011.

Culturas Agrícolas	Unidade	Quantidade Produzida (tonelada)	Valor da Produção (mil reais)	Área Colhida (hectares)	Rendimento Médio (kg/ha)
Arroz	Unidade	1.750	1.050	795	2.201
Castanha de Caju	Unidade	88	96	383	229
Feijão	Em Grãos	122	203	350	747
Manga	Unidade	100	35	10	10.000
Melancia	Unidade	240	66	8	30.000
Milho	Em Grãos	596	327	681	875

Fonte: IBGE – Produção Agrícola Municipal – 2011

Conforme a Produção de Extração Vegetal e da Silvicultura realizada pelo IBGE no ano de 2011, sobre o município, se destacam a extração da Cera do Pó de Carnaúba com 139 t e valor da produção de 762 mil reais. Em termos de produção ocupa a 26ª no ranking estadual (ver tabela 15).

Tabela 15: São José do Divino - Extração vegetal e silvicultura - 2011

Itens	Unidade	Quantidade	Valor da Produção (R\$ 1.000)
Cera do Pó de Carnaúba	Tonelada	139	762
Madeiras – carvão vegetal	Tonelada	4	2

Fonte: IBGE, Produção da Extração Vegetal e da Silvicultura 2011.

Quanto à assistência técnica à agricultura, esta é fornecida pelo setor público através do Instituto de Assistência Técnica e Extensão Rural - EMATER, que possui escritório na sede do município. Dentre as atividades desenvolvidas pelo órgão, se destaca no setor agrícola os serviços prestados na orientação da aplicação de créditos do PRONAF, distribuição de sementes e no cultivo. Na pecuária, os serviços prestados estão mais voltados para a vacinação dos rebanhos e orientação do seu manejo.

No tocante aos criatórios de animais, com base na produção da pecuária Municipal, realizada em 2011, os principais efetivos são: Bovinos (8.279), Caprino (7.211), Ovino (6.594), Galos, frangas, frangos e pintos (6.399), e Suínos (2.865).

Tabela 16: São José do Divino - Principais criatórios - 2011

Criatórios	Unidade	Quantidade
Bovinos	Cabeças	8.279
Suínos	Cabeças	2.865
Caprinos	Cabeças	7.211
Ovinos	Cabeças	6.594
Galos, frangas, frangos e pintos	Cabeças	6.399

Fonte: IBGE, Produção da Pecuária Municipal 2011.

### ❖ Produção Leiteira

A produção leiteira no Estado do Piauí vem aumentando nos últimos anos, em 2008 era 77.784 mil litros e respondia por 0,28% da produção nacional e 2,25% do Nordeste. Em 2011 a sua participação foi 0,28% e 2,17%, respectivamente.

No âmbito estadual em 2011 se destacam no volume de produção os municípios de Parnaíba (5.807 mil litros), São José do Divino (3.399 mil litros), Floriano (2.840 mil litros), Teresina (2.590 mil litros), Caraúbas do Piauí (2.457 mil litros) e Luis Correia (2.276 mil litros). Juntos respondem por 21,7% da produção estadual de leite. Os valores das produções destes municípios juntos somam 19.706 milhões de reais e respondem por 17,2% do total do estado.



## SÃO JOSÉ DO DIVINO: PERFIL MUNICIPAL 2013

No que tange ao município de São José do Divino a sua produção aumentou 69,0% no período de 2008 a 2011, bem superior a média estadual de 14,6%. Em termos financeiros os valores para esta produção aumentou em 42,3% no mesmo período, enquanto a média estadual foi de 29,4%.

Este destaque coloca o município na 2ª posição no ranking estadual, atrás do município de Parnaíba, com produção de 3.399 mil litros de leite e com valor financeiro de R\$ 2.719 milhões de reais ao ano, estando em 5ª em geração de receitas, atrás do município de Parnaíba, Floriano, Teresina e Jacobina do Piauí.

Tabela 17: Produção leiteira no Brasil, Nordeste, Piauí e seis municípios piauienses maiores produtores – 2008 a 2011 – mil litros

Itens	Ano 2011	Ano 2010	Ano 2009	Ano 2008
Brasil	32.096.214	30.715.460	29.085.495	27.585.346
Nordeste	4.109.527	3.997.890	3.813.455	3.454.696
<b>Piauí</b>	<b>89.119</b>	<b>87.354</b>	<b>87.165</b>	<b>77.784</b>
Parnaíba - PI	5.807	5.637	5.573	5.484
São José do Divino - PI	3.399	2.180	2.203	2.011
Floriano - PI	2.840	2.905	2.932	2.898
Teresina - PI	2.590	2.651	2.620	4.222
Caraúbas do Piauí - PI	2.457	2.427	2.406	2.370
Luís Correia - PI	2.276	2.242	2.217	2.183

Fonte: IBGE

Tabela 18: Valor da produção leiteira no Brasil, Nordeste, Piauí e seis municípios piauienses maiores produtores – 2008 a 2011 – mil reais

Itens	Ano 2011	Ano 2010	Ano 2009	Ano 2008
Brasil	24.388.387	21.210.252	18.592.020	17.036.700
Nordeste	3.348.610	3.080.238	2.885.104	2.512.088
<b>Piauí</b>	<b>114.823</b>	<b>110.502</b>	<b>106.316</b>	<b>88.713</b>
Parnaíba - PI	4.355	4.228	4.068	4.003
Floriano - PI	4.260	3.632	3.665	3.188
Teresina - PI	3.885	4.771	4.717	6.333
Jacobina do Piauí - PI	2.916	2.544	2.949	668
São José do Divino - PI	2.719	2.180	2.093	1.910
Paulistana - PI	2.471	2.168	2.514	530

Fonte: IBGE

A Prefeitura municipal em parceria com o SEBRAE/PI realiam periodicamente a “Festa do Leite”, com vistas a divulgar a atividade na região, troca de experiências entre produtores, capacitações e exposições de produtos agropecuários com vistas às melhorias de práticas de manejo junto ao pequeno produtor rural.

O Governo Federal identificou que este setor deve ser explorado, e através da publicação Brasil Maior em 2012, mostrou a influência da cadeia produtiva da produção de laticínios.

### 8.5 – EMPRESAS

As principais atividades econômicas no município são empresas de pequeno porte voltado para o atendimento das necessidades de consumo imediato da população local na sua grande maioria empreendimentos informais, sendo estabelecimentos comerciais e prestadores de serviços. Conforme o levantamento realizado pelo Ministério do Trabalho e Emprego, existem 32 empresas formais, sendo 24 empresas do Comércio, 23 na área de prestação de serviços, 03 Indústrias e 01 da Construção Civil. Cabe destacar que a maioria destas empresas não tem registro de empregados.

Identificou-se 18 empresas do tipo Empreendedores Individuais em Dezembro/2012, segundo o site do Portal do Empreendedor.

O IBGE por meio do Censo/2010 identificou 316 pessoas trabalhando por Conta Própria.

## 9 - CONVÊNIOS

### 9.1 – CONVÊNIOS COM O GOVERNO ESTADUAL

No tocante aos convênios celebrados com a Prefeitura de São José do Divino, acompanhados pela Secretaria de Planejamento do Estado Piauí, há 07 convênios celebrados. O quadro a seguir mostra situação destes.

Quadro 5: São José do Divino – Relação de convênios celebrados com a Prefeitura de São José do Divino, acompanhados pela Secretaria de Planejamento do Estado Piauí - 2012

Concedente	Objeto	Nº	Vigência	Situação
Fundação dos Esportes do Piauí - Fundespi	Complementação Financeira visando a Construção de um Ginásio Poliesportivo no município de São José do Divino.	27/2010	29/06/2010 a 31/12/2013	A Vencer
Instituto de Desenvolvimento do Piauí - Idepi	Recuperação de um pontilhão no riacho Sussuarana, na zona urbana no município de São José do Divino.	20/2010	11/05/2010 a 11/05/2013	A Vencer
Empresa de Gestão de Recursos do Estado do Piauí - Emgerpi	Reforma geral do prédio dos correios do município de São José do Divino	27/2009	03/11/2009 a 03/02/2010	Vencido
Secretaria da Educação e Cultura do Estado do Piauí - Seduc	Cooperação Financeira para manutenção de transporte escolar.	64/2010	05/04/2010 a 31/12/2010	Vencido
Secretaria da Educação e Cultura do Estado do Piauí – Seduc	Cooperação financeira com vistas a garantir a manutenção do serviço de transporte escolar.		31/12/2010	Vencido
Secretaria da Educação e Cultura do Estado do Piauí - Seduc	Garantir a cooperação financeira com vistas à manutenção dos serviços de transporte escolar a 278 (duzentos e Setenta e oito) alunos da educação básica residentes na zona rural do município de São José do Divino		31/12/2011	Vencido
Secretaria da Saúde do Estado do Piauí SESAPI	Repasse de recursos para a realização de ações de estruturação do sistema estadual de planejamento do SUS – PLANEJASUS no município	255/2009	01/06/2009 a 30/05/2010	Vencido

Fonte: Secretaria do Planejamento do Estado do Piauí – SEPLAN, consulta em 14/03/2013.

### 9.2 – CONVÊNIOS COM GOVERNO FEDERAL

Segundo levantamento junto aos órgãos do Governo Federal existe cadastrado 25 convênios no período de 01/01/1996 a 01/04/2013 junto a Prefeitura de São José do Divino, no montante de R\$ 5.777.210,46 destes foram liberados R\$ 3.139.345,89, que corresponde a 54,3%. A relação dos estão detalhadas no Quadro 6, a seguir.

## SÃO JOSÉ DO DIVINO: PERFIL MUNICIPAL 2013

Quadro 6: São José do Divino – Relação dos convênios com o Governo Federal

Número	Situação	Nº Original	Objeto do Convênio	Órgão Superior	Concedente	Valor Convênio	Valor Liberado	Publicação	Início Vigência	Fim da Vigência	Valor Contra partida	Data Última Liberação	Valor Última Liberação
				(Descrição - Código)	(Descrição - Código)								
775068	Em Execução	22425/2012	Implantação do Programa de Esporte Recreativo e de Lazer - vida saudável no Município de São Jose do Divino - PI.	Ministério do Esporte – 51000	SUBSECRET.DE PLANEJ. ORCAM. E ADMINISTRACAO	135.480,00	0,00	17/01/2013	28/12/2012	28/06/2014	5.645,00		0,00
767803	Em Execução	77599/2011	Pavimentação em Paralelepípedo na zona urbana do Município.	Ministério das Cidades - 56000	CAIXA ECONOMICA FEDERAL - PROGRAMAS SOCIAIS	245.850,00	122.925,00	09/01/2012	30/12/2011	31/12/2013	9.150,00	19/02/2013	122.925,00
766967	Em Execução	71647/2011	Revitalização da Praça Manoel Divino na sede do Município de São Jose do Divino - PI.	Ministério do Turismo – 54000	CEF/MINISTERIO DO TURISMO/MTUR	195.000,00	97.500,00	13/01/2012	30/12/2011	03/12/2013	6.000,00	14/12/2012	97.500,00
764783	Sem Informação	70109/2011	Construção do Centro de comercialização de animais e apoio ao produtor rural do Município de São Jose do Divino - PI	Ministério da Integração Nacional - 53000	Companhia do Desenvolvimento do Vale do São Francisco	95.000,00	0,00	30/12/2011	28/12/2011	22/12/2012	5.000,00		0,00
763125	Em Execução	51589/2011	Reforma de Praça Publica na Sede do Município de São Jose do Divino.	Ministério do Turismo – 54000	CEF/MINISTERIO DO TURISMO/MTUR	253.500,00	0,00	13/01/2012	30/12/2011	31/12/2013	8.000,00		0,00
756395	Em Execução	50343/2011	Construção de Quadra Poliesportiva no Bairro Triunfo do Município de São Jose do Divino	Ministério do Esporte – 51000	CEF/MINISTERIO DO ESPORTE	180.000,00	90.000,00	30/12/2011	27/12/2011	31/12/2013	6.000,00	31/12/2012	90.000,00
745198	Em Execução	46021/2010	Pavimentação poliédrica nas ruas Ursulina, boneco e dona flor no município de são Jose do divino (PI).	Ministério do Turismo – 54000	CEF/MINISTERIO DO TURISMO/MTUR	243.750,00	114.928,13	17/12/2010	14/12/2010	30/08/2013	6.250,00	06/09/2012	114.928,13
729771	Em Execução	79414/2009	Pavimentação poliédrica no bairro das brancas, zona urbana do município de são Jose do divino-pi, nas ruas Ursulina Sampaio - extensão 1350m2 / rua boneco - extensão de 1239m2 / Rua Matias Antonio nonato - extensão de 342m2 / Rua Raimundo Benedito, extensão de 282m2 / rua dona flor - extensão de 600m2, total de 3.813 m2.	Ministério da Integração Nacional - 53000	Companhia do Desenvolvimento do Vale do São Francisco	150.000,00	100.416,66	11/01/2011	24/12/2010	08/12/2013	3.500,00	13/12/2012	49.583,33
726585	Em Execução	13280/2009	Construção de um Ginásio de Esportes na zona urbana do município de São Jose do Divino.	Ministério do Esporte – 51000	CEF/MINISTERIO DO ESPORTE	200.000,00	100.000,00	27/01/2010	31/12/2009	11/09/2013	104.000,00	28/02/2013	18.760,00
671401	Adimplente	TC/PAC 0028/12	Sistema de abastecimento de água.	Ministério da Saúde - 36000	FUNDAÇÃO NACIONAL DE SAUDE - DF	2.483.423,93	993.369,57	29/02/2012	27/02/2012	27/02/2014	0	09/03/2012	993.369,57
661409	Adimplente	700881/2010	Aquisição de veículo automotor, zero quilometro, com especificações para transporte escolar, por meio de apoio financeiro, no muito do programa caminho da escola.	Ministério da Educação - 26000	FUNDO NACIONAL DE DESENVOLVIMENTO DA EDUCACAO	196.020,00	196.020,00	01/07/2010	30/06/2010	29/06/2011	1.980,00	02/07/2010	196.020,00
590199	Adimplente	CV 0922/06	Sistema de abastecimento de água.	Ministério da Saúde - 36000	FUNDAÇÃO NACIONAL DE SAUDE - DF	300.000,00	300.000,00	30/06/2006	20/06/2006	09/01/2012	9.000,00	29/06/2011	150.000,00

## SÃO JOSÉ DO DIVINO: PERFIL MUNICIPAL 2013

Quadro 6: São José do Divino – Relação dos convênios com o Governo Federal

(continuação)

Número	Situação	Nº Original	Objeto do Convênio	Órgão Superior	Concedente	Valor Convênio	Valor Liberado	Publicação	Início Vigência	Fim da Vigência	Valor Contra partida	Data Última Liberação	Valor Última Liberação
				(Descrição - Código)	(Descrição - Código)								
566300	Rescindido	7.93.06.0069/00	Reforma e recuperação de estrada vicinal nos trechos: sede do município/Jericó/Pereira/ Transval/Olarias - 22 km, Jericó canto da lagoa-4,0km.	Ministério da Integração Nacional - 53000	CIA DE DESENV.DOS VALES DO S.FRANC.E PARNAIBA	0,00	0,00	21/07/2006	30/06/2006	16/12/2008	8.000,00		0,00
538992	Concluído	CR.NR. 0180449-92	Implantação ou melhoria de obras de infraestrutura urbana em municípios com ate 100 000 habitantes ações de infraestrutura urbana em municípios estada do Piauí autorizado pelo oficio MCIDADES N 7705 2005	Ministério das Cidades - 56000	CAIXA ECONOMICA FEDERAL - PROGRAMAS SOCIAIS	97.500,00	97.500,00	27/12/2005	26/12/2005	30/08/2008	5.362,50	29/12/2006	78.000,00
490374	Concluído	7.93.03.0013/13	Recuperação de ponte mista com substituição do tabuleiro de madeira por concreto armado e reestruturção dos acessos no perímetro urbano de são Jose do divino, no estado do Piauí.	Ministério da Integração Nacional - 53000	CIA.DE DESENV.DOS VALES DO S.FCO E PARNAIBA	274.722,44	274.722,44	29/12/2003	29/12/2003	29/08/2009	26.206,50	24/07/2009	37.222,44
439558	Inadimplência a Suspensa	CV 3549/01	Execução de sistema de abastecimento de água.	Ministério da Saúde - 36000	FUNDAÇÃO NACIONAL DE SAUDE - DF	180.000,00	180.000,00	21/01/2002	31/12/2001	03/08/2003	14.329,84	04/06/2002	180.000,00
433393	Concluído	CV 471/01	Execução de melhorias sanitárias domiciliares. (projeto alvorada).	Ministério da Saúde - 36000	FUNDAÇÃO NACIONAL DE SAUDE - DF	131.000,00	131.000,00	28/12/2001	20/12/2001	21/09/2003	14.555,55	23/05/2002	131.000,00
27854	Concluído	751136/2001	Aquisição de veiculo automotor de transporte coletivo, zero quilometro, com capacidade de 9 (nove) ate 20 (vinte) passageiros, conforme o plano de trabalho, destinado exclusivamente ao transporte de alunos matriculados no ensino publico fundamental, residentes prioritariamente na zona rural, de modo a garantir o seu acesso e permanência na escola	Ministério da Educação - 26000	FUNDO NACIONAL DE DESENVOLVIMENTO DA EDUCACAO	50.000,00	50.000,00	14/12/2001	13/12/2001	09/08/2002	1.000,00	25/12/2001	50.000,00
417048	Concluído	CR.NR. 0109066-80	Infraestrutura urbana	Ministério das Cidades - 56000	CAIXA ECONOMICA FEDERAL - PROGRAMAS SOCIAIS	80.000,00	80.000,00	30/11/2000	29/11/2000	30/12/2001	4.211,00	26/11/2001	59.056,42
416961	Concluído	CR.NR. 0102384-86	Melhoria das condignas de habitabilidade	Ministério das Cidades - 56000	CAIXA ECONOMICA FEDERAL - PROGRAMAS SOCIAIS	100.000,00	100.000,00	30/11/2000	29/11/2000	10/10/2002	11.112,00	23/12/2001	50.000,00
359445	Inadimplência a Suspensa	41115/98	Este convenio tem por objeto garantir, supletivamente, com recursos financeiros, a manutenção de escolas publicas que atendam mais de 20 alunos do ensino fundamental, a conta do programa de manutenção do desenvolvimento do ensino fundamental - PMDE.	Ministério da Educação - 26000	FUNDO NACIONAL DE DESENVOLVIMENTO DA EDUCACAO	9.324,72	9.324,72	10/06/1998	09/06/1998	30/05/1999	0	01/09/1998	9.100,00

## SÃO JOSÉ DO DIVINO: PERFIL MUNICIPAL 2013

Quadro 6: São José do Divino – Relação dos convênios com o Governo Federal

Número	Situação	Nº Original	Objeto do Convênio	Órgão Superior	Concedente	Valor Convênio	Valor Liberado	Publicação	Início Vigência	Fim da Vigência	Valor Contra partida	Data Última Liberação	Valor Última Liberação
				(Descrição - Código)	(Descrição - Código)								
340707	Concluído	CONVENIO 514/97	Perfuração DE 5 poços na zona rural do município conforme especificação no plano de trabalho.	MINISTERIO DO MEIO AMBIENTE - 44000	DEPARTAMENTO DE RECURSOS HIDRICOS - DRHI	75.000,00	0,00	16/01/1998	31/12/1997	30/06/1998	7.500,00		0,00
328421	Inadimplência a Suspensa	2949/97	Garantir, supletivamente, com recursos financeiros, a manutenção da(s) escola(s) pública(s) municipais e municipalizadas que atendam mais de 20 alunos no ensino fundamental, a conta do programa de manutenção e desenvolvimento do ensino fundamental - PMDE	Ministério da Educação - 26000	FUNDO NACIONAL DE DESENVOLVIMENTO DA EDUCACAO	10.300,00	10.300,00	24/11/1997	20/11/1997	30/06/1998	0,00	27/11/1997	800,00
308020	Concluído	3193/96	Contribuir suplementarmente com recursos financeiros para manutenção e o desenvolvimento do ensino fundamental em escolas publicas municipais e municipalizadas	Ministério da Educação - 26000	FUNDO NACIONAL DE DESENVOLVIMENTO DA EDUCACAO	17.800,00	17.800,00	16/07/1996	28/06/1996	30/01/1997	0,00	12/08/1996	17.800,00
301224	Concluído	0458/96	Este convenio tem por objeto, ampliação e melhoria da qualidade do ensino fundamental garantindo o atendimento a aproximadamente 1.061, criando e com isso diminuindo significamente o déficit escolar. Escola ampliada escola equipada	Ministério da Educação - 26000	FUNDO NACIONAL DE DESENVOLVIMENTO DA EDUCACAO	73.539,37	73.539,37	10/04/1996	04/04/1996	28/12/1996			

## 10 – TRANSFERÊNCIAS GOVERNAMENTAIS

O município de São José do Divino recebeu em 2012 o montante de R\$ 9.193.107,81 (nove milhões, cento noventa e três mil cento e sete reais e oitenta e um centavos), destes 42,71% são oriundos do FPM, 22,26% do FUNDEB e 14,06% de transferência de renda (Bolsa Família). Cabe destacar que este montante de recursos foi superior em 11,6% em relação ao anterior.

Quadro 7: São José do Divino - Transferências de recursos federais para o município – 2012

Função	Ação Governamental	Total no Ano (R\$)	Participação Relativa
Educação	8790 - Apoio à Alfabetização e à Educação de Jovens e Adultos	5.577,54	0,06%
Educação	8744 - Apoio à Alimentação Escolar na Educação Básica	97.572,00	1,06%
Assistência Social	20TR - Apoio à Manutenção da Educação Infantil	21.386,34	0,23%
Urbanismo	7K66 - Apoio a Projetos de Desenvolvimento Sustentável Local Integrado	49.583,33	0,54%
Comércio e Serviços	10V0 - Apoio a Projetos de Infraestrutura Turística	212.428,13	2,31%
Educação	0969 - Apoio ao Transporte Escolar na Educação Básica	16.346,98	0,18%
Educação	0E53 - Apoio ao Transporte Escolar para a Educação Básica - Caminho da Escola	132.000,00	1,44%
Encargos Especiais	099E - Auxílio Financeiro aos Entes Federados Exportadores	511,25	0,01%
Assistência Social	8662 - Concessão de Bolsa para famílias com crianças e adolescentes identificadas em Situação de Trabalho	125,00	0,00%
Educação	0515 - Dinheiro Direto na Escola para a Educação Básica	65.968,30	0,72%
Encargos Especiais	0C33 - Fundo de Manutenção e Desenvolvimento da Educação Básica e de Valorização dos Profissionais da Educação - FUNDEB	2.046.027,48	22,26%
Encargos Especiais	0045 - Fundo de Participação dos Municípios - FPM (CF, art.159)	3.926.060,57	42,71%
Desporto e Lazer	8767 - Implantação de Infraestrutura para o Desenvolvimento do Esporte Educacional	81.240,00	0,88%
Saúde	10GD - Implantação e Melhoria de Sistemas Públicos de Abastecimento de Água em Municípios de até 50.000 Habitantes, Exclusive de Regiões Metropolitanas ou Regiões Integradas de Desenvolvimento Econômico (RIDE)	993.369,57	10,81%
Desporto e Lazer	5450 - Implantação e Modernização de Infraestrutura para Esporte Educacional, Recreativo e de Lazer	90.000,00	0,98%
Encargos Especiais	0999 - Recursos para a Repartição da Contribuição de Intervenção no Domínio Econômico - CIDE-Combustíveis	14.654,58	0,16%
Assistência Social	8446 - Serviço de Apoio à Gestão Descentralizada do Programa Bolsa Família	15.069,60	0,16%

## SÃO JOSÉ DO DIVINO: PERFIL MUNICIPAL 2013

Quadro 7: São José do Divino - Transferências de recursos federais para o município – 2012

Função	Ação Governamental	Total no Ano (R\$)	Participação Relativa
Encargos Especiais	099B - Transferência a Estados, Distrito Federal e Municípios para Compensação da Isenção do ICMS aos Estados Exportadores - (art. 91 ADCT)	506,80	0,01%
Encargos Especiais	0369 - Transferência da Cota-Parte do Salário-Educação (Lei nº 9.424, de 1996 - Art. 15)	59.360,94	0,65%
Assistência Social	8442 - Transferência de Renda Diretamente às Famílias em Condição de Pobreza e Extrema Pobreza (Lei nº 10.836, de 2004) – Bolsa Família	1.292.372,00	14,06%
Encargos Especiais	006M - Transferência do Imposto Territorial Rural	1.493,72	0,02%
Encargos Especiais	0551 - Transferências do Fundo Especial dos Royalties pela Produção de Petróleo e Gás Natural (Lei nº 7.525, de 1986 - Art.6º)	71.453,68	0,78%
<b>TOTAL</b>		<b>9.193.107,81</b>	<b>100,00%</b>

Fonte: Consulta aos órgãos do Governo Federal, em 31/03/2013



## REFERÊNCIAS BIBLIOGRÁFICAS

AGÊNCIA NACIONAL DAS ÁGUAS. [www.ana.gov.br](http://www.ana.gov.br)

AGÊNCIA NACIONAL DE TELECOMUNICAÇÕES. Sistema de Gestão das Metas de Universalização – SGMU. [www.anatel.gov.br/sgmu](http://www.anatel.gov.br/sgmu).

AGUIAR, Roberto Boto de. Projeto Cadastro de fontes de abastecimento por águas subterrâneas, estado do Piauí: diagnóstico do município de São José do Divino / organização do texto [por] Roberto Boto de Aguiar [e] José Roberto de Carvalho Gomes. Fortaleza: CPRM – Serviço Geológico do Brasil, 2004.

ASSOCIAÇÃO PIAUIENSE DE MUNICÍPIOS. [www.portappm.com.br](http://www.portappm.com.br)

EMBRAPA MEIO NORTE.

FUNDAÇÃO CEPRO. Anuário Estatístico 2003. Teresina. 530 p

FUNDAÇÃO CEPRO. Carta Cepro. V – 20 – n.1, janeiro/abril – 2001. 108p.

FUNDAÇÃO CEPRO. Perfil dos Municípios. Teresina. 1992. 492p.

INSTITUTO BRASILEIRO DE GEOGRAFIA E ESTATÍSTICA – IBGE, Cidades.

INSTITUTO BRASILEIRO DE GEOGRAFIA E ESTATÍSTICA – IBGE, SIDRA.

INSTITUTO BRASILEIRO DE GEOGRAFIA E ESTATÍSTICA – IBGE. Censo Populacional 2000.

INSTITUTO BRASILEIRO DE GEOGRAFIA E ESTATÍSTICA – IBGE. Censo Populacional 2010.

MINISTÉRIO DA EDUCAÇÃO. Censo Escolar.

MINISTÉRIO DA SAÚDE

SECRETARIA DO PLANEJAMENTO DO ESTADO DO PIAUÍ.

TRIBUNAL REGIONAL ELEITORAL – TRE/PI.